

Inspekcja Weterynaryjna Rzeczypospolitej Polskiej

– struktura, zadania, funkcjonowanie



polska pomoc
www.polskapomoc.gov.pl

Wydane przez: Główny Inspektorat Weterynarii
ul. Wspólna 30, 00-930 Warszawa
www.wetgiw.gov.pl

© Główny Inspektorat Weterynarii

Projekt: „*Wsparcie ukraińskich służb weterynaryjnych w zakresie wzmocnienia kontroli chorób zwierząt i nadzoru nad paszami oraz ubocznymi produktami pochodzenia zwierzęcego w oparciu o przepisy weterynaryjne Unii Europejskiej*”

Projekt współfinansowany w ramach programu polskiej pomocy zagranicznej
Ministerstwa Spraw Zagranicznych RP w 2009 r.

Publikacja wyraża wyłącznie poglądy autora i nie może być utożsamiana
z oficjalnym stanowiskiem Ministerstwa Spraw Zagranicznych RP.

Projekt, skład i druk: Vega design

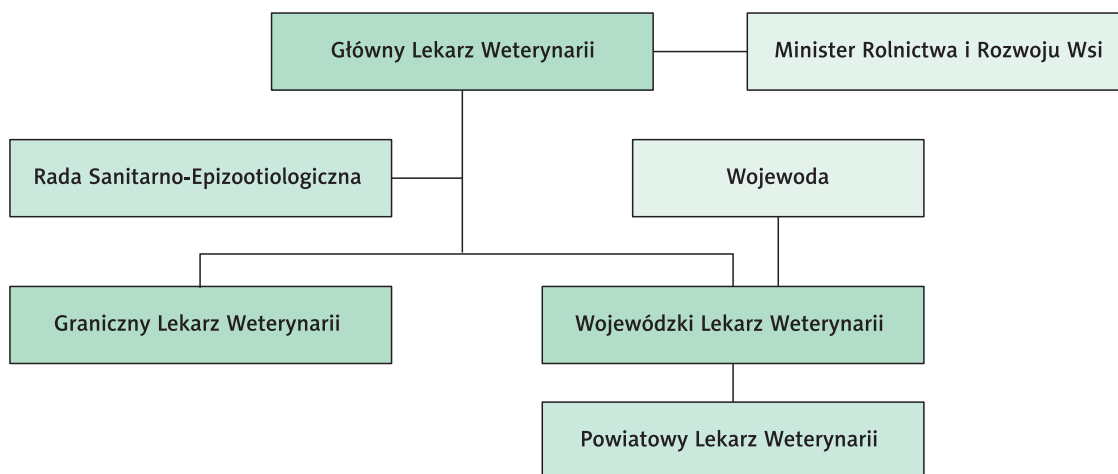
Część I

OGÓLNE INFORMACJE DOTYCZĄCE INSPEKCJI WETERYNARYJNEJ

- *Struktura*
 - *Zadania*
 - *Kadry*
 - *Szkolenia*
 - *Finansowanie*
 - *Systemy informatyczne w weterynarii*
-

Część I – Ogólne informacje dotyczące Inspekcji Weterynaryjnej

1. Struktura



Schemat 1. Struktura Inspekcji Weterynaryjnej

Minister Rolnictwa i Rozwoju Wsi

Nadzór nad działalnością Inspekcji Weterynaryjnej sprawuje Minister Rolnictwa i Rozwoju Wsi, który jest naczelnym organem administracji rządowej, właściwym w dziedzinie weterynarii. Kompetencje ministra właściwego do spraw rolnictwa w tym zakresie wynikają z art. 22 ust. 1 ustawy z dnia 4 września 1997 r. o działach administracji rządowej (Dz. U. z 2007 r. Nr 65, poz. 437 ze zm).

Główny Lekarz Weterynarii

Na czele Inspekcji Weterynaryjnej stoi Główny Lekarz Weterynarii. Stosownie do art. 6 ustawy z dnia 29 stycznia 2004 r. o Inspekcji Weterynaryjnej (Dz. U. z 2007 r. Nr 121, poz. 842 ze zm.), ma on status centralnego organu administracji rządowej podległego ministrowi właściwemu do spraw rolnictwa. Głównego Lekarza Weterynarii powołuje i odwołuje Prezes Rady Ministrów, przy czym powołanie następuje na wniosek Ministra Rolnictwa i Rozwoju Wsi.

Główny Lekarz Weterynarii:

- 1) ustala ogólne kierunki działania Inspekcji i wydaje instrukcje określające sposób jej postępowania, w tym instrukcje dotyczące stosowania przez organy Inspekcji przepisów Unii Europejskiej;
- 2) koordynuje i kontroluje wykonywanie zadań przez wojewódzkich, powiatowych i granicznych lekarzy weterynarii;
- 3) może wydawać wojewódzkim, powiatowym i granicznym lekarzom weterynarii polecenia dotyczące podjęcia określonych czynności oraz żądać od nich informacji z zakresu ich działania;
- 4) współpracuje z Międzynarodowym Urzędem do Spraw Epizootii oraz innymi organizacjami międzynarodowymi;
- 5) dokonuje analiz i ocen sytuacji epizootycznej, bezpieczeństwa produktów pochodzenia zwierzęcego i wymagań weterynaryjnych przy ich produkcji;
- 6) opracowuje krajowe programy dotyczące realizacji zadań, z zakresu zwalczania chorób zakaźnych zwierząt i chorób odzwierzęcych podlegających obowiązkowi zwalczania, badań kontrolnych zakażeń zwierząt, monitorowania chorób odzwierzęcych i odzwierzęcych czynników chorobotwórczych podlegających obowiązkowi monitorowania oraz związanej z nimi oporności na środki przeciwdrobnoustrojowe u zwierząt, w produktach pochodzenia zwierzęcego i środ-

- kach żywienia zwierząt, monitorowania substancji niedozwolonych, pozostałości chemicznych, biologicznych, produktów leczniczych i skażeń promieniotwórczych u zwierząt, w ich wydzielinach i wydalinach, w tkankach lub narządach zwierząt, w produktach pochodzenia zwierzęcego, w wodzie przeznaczonej do pojenia zwierząt oraz środkach żywienia zwierząt;
- 7) organizuje szkolenia dla urzędowych lekarzy weterynarii;
 - 8) utrzymuje rezerwę szczepionek, biopreparatów i produktów biobójczych oraz innych środków niezbędnych do diagnozowania i zwalczania chorób zakaźnych zwierząt, w tym chorób odzwierzęcych, oraz monitorowania chorób odzwierzęcych i odzwierzęcych czynników chorobotwórczych, a także związanej z nimi oporności na środki przeciwdrobnoustrojowe u zwierząt, w produktach pochodzenia zwierzęcego i środkach żywienia zwierząt;
 - 9) zarządza weterynaryjnym systemem wymiany informacji;
 - 10) współpracuje z organami centralnymi państw członkowskich Unii Europejskiej odpowiedzialnymi za przestrzeganie stosowania prawodawstwa weterynaryjnego oraz Komisją Europejską w zakresie realizacji zadań Inspekcji.

Ciałem doradczym i opiniodawczym Głównego Lekarza Weterynarii, w sprawach objętych zakresem działania Inspekcji Weterynaryjnej, jest Rada Sanitarno-Epizootiologiczna. Rada jest zespołem ekspertów powołanych w celu świadczenia doradztwa i pomocy organowi administracji publicznej, jakim jest Główny Lekarz Weterynarii.

Wojewódzki Lekarz Weterynarii

Wojewódzki lekarz weterynarii (jest ich 16 w kraju), zgodnie z zasadami ustalonymi w wyniku reformy administracji publicznej dokonanej w latach 1998-1999, jest organem wojewódzkiej administracji zespolonej. Wojewódzkiego lekarza weterynarii powołuje i odwołuje Główny Lekarz Weterynarii. WLW wykonuje zadania i kompetencje określone w przepisach prawa weterynaryjnego w imieniu własnym, ale pod zwierzchnictwem wojewody. Podporządkowanie wojewódzkiego lekarza weterynarii wojewodzie wynika z art. 7 pkt. 2 ustawy o administracji rządowej w województwie. Jednocześnie, stosownie do art. 8 ust. 1 ustawy o Inspekcji Weterynaryjnej, wojewódzki lekarz weterynarii podlega bezpośrednio Głównemu Lekarzowi Weterynarii w zakresie zapewnienia bezpieczeństwa sanitarno-epizootycznego na obszarze swojej właściwości (tj. w zakresie realizacji zadań merytorycznych).

Wojewódzki lekarz weterynarii:

- 1) ustala kierunki działania, wydaje instrukcje określające sposób postępowania powiatowych lekarzy weterynarii na obszarze województwa oraz kontroluje sposób wykonywania przez nich zadań Inspekcji;
- 2) może wydawać powiatowym lekarzom weterynarii polecenia dotyczące podjęcia określonych czynności oraz żądać od nich informacji z zakresu ich działania;
- 3) dokonuje analiz i ocen sytuacji epizootycznej, bezpieczeństwa produktów pochodzenia zwierzęcego, środków żywienia zwierząt i wymagań weterynaryjnych przy ich produkcji na obszarze województwa;
- 4) opracowuje wojewódzkie programy dotyczące realizacji zadań, o których mowa w art. 12 ust. 3 ustawy o Inspekcji Weterynaryjnej;
- 5) organizuje szkolenia dla urzędowych lekarzy weterynarii;
- 6) nadzoruje na obszarze województwa działanie systemów informatycznych utworzonych i użytkowanych przez Inspekcję.

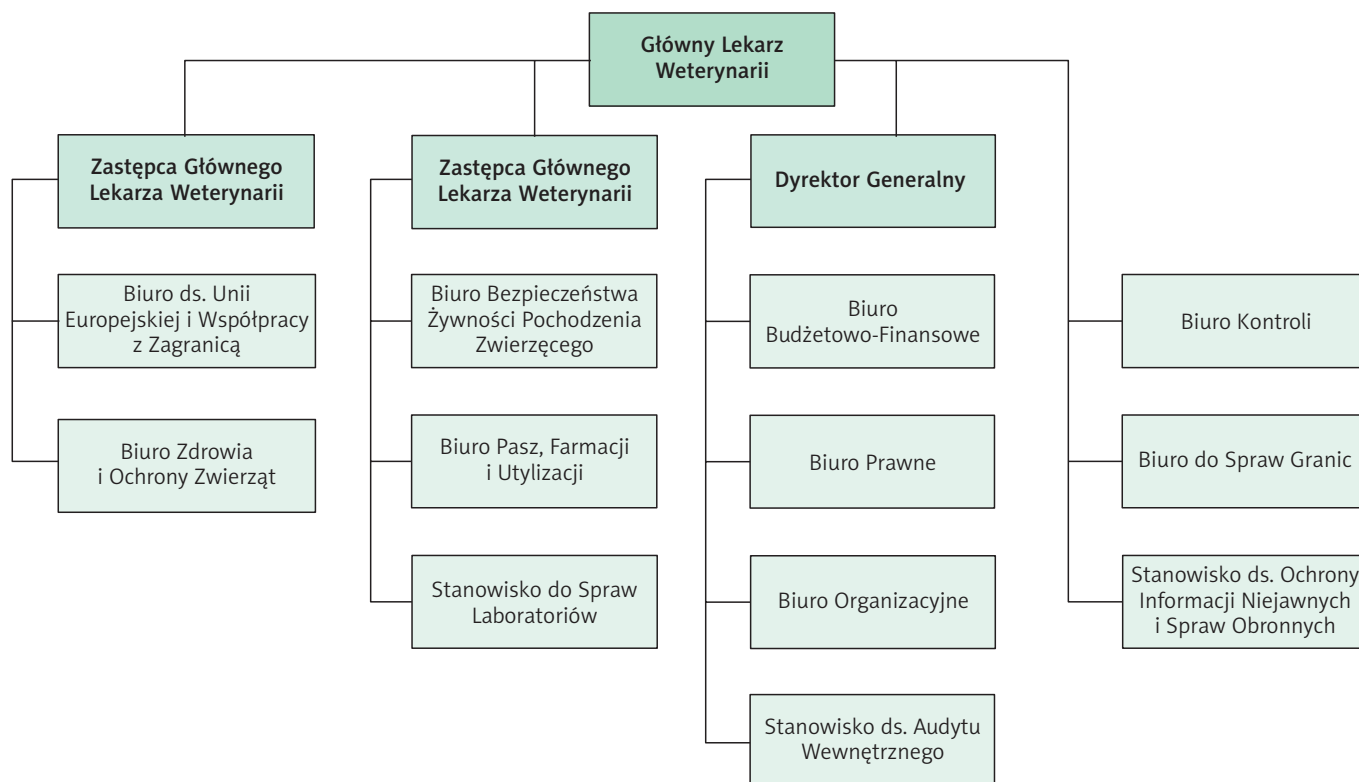
Powiatowy Lekarz Weterynarii

Na szczeblu powiatu właściwym organem do wykonywania zadań Inspekcji Weterynaryjnej jest powiatowy lekarz weterynarii (305 w całym kraju), jako organ administracji niezespolonej, podległy wojewódzkiemu lekarzowi weterynarii. Powiatowego lekarza weterynarii powołuje i odwołuje wojewódzki lekarz weterynarii.

Graniczny Lekarz Weterynarii

Własne kompetencje w zakresie weterynarii posiada także graniczny lekarz weterynarii (11 w całym kraju)*, który od dnia 1 maja 2004 r. stał się organem administracji niezespolonej, podległym bezpośrednio centralnemu organowi administracji rządowej, jakim jest Główny Lekarz Weterynarii. Granicznego lekarza weterynarii powołuje i odwołuje Główny Lekarz Weterynarii.

* Stan na dzień 24 listopada 2009 r.



Schemat 2. Struktura Głównego Inspektoratu Weterynarii

Inspektoraty

Główny Lekarz Weterynarii kieruje Inspekcją Weterynaryjną przy pomocy dwóch zastępców oraz Głównego Inspektoratu Weterynarii. Zgodnie z zarządzeniem Nr 34 Ministra Rolnictwa i Rozwoju Wsi z dnia 30 grudnia 2008 roku w sprawie nadania statutu Głównemu Inspektoratowi Weterynarii (Dz. Urz. MRiRW Nr 31, poz. 38) w skład Głównego Inspektoratu Weterynarii wchodzi:

- 1) Biuro Budżetowo-Finansowe;
- 2) Biuro Bezpieczeństwa Żywności Pochodzenia Zwierzęcego;
- 3) Biuro do Spraw Unii Europejskiej i Współpracy z Zagranicą;
- 4) Biuro Kontroli;
- 5) Biuro Prawne;
- 6) Biuro Organizacyjne;
- 7) Biuro do Spraw Granic;
- 8) Biuro Pasz, Farmacji i Utylizacji;
- 9) Biuro Zdrowia i Ochrony Zwierząt
- 10) Stanowisko do Spraw Laboratoriów;
- 11) Stanowisko do Spraw Audytu Wewnętrznego;
- 12) Stanowisko do Spraw Ochrony Informacji Niejawnych i Spraw Obronnych.

Terenowe organy Inspekcji Weterynaryjnej wykonują swoje zadania odpowiednio przy pomocy wojewódzkiego, powiatowego i granicznego inspektoratu weterynarii. Szczegółową organizację terenowych urzędów Inspekcji Weterynaryjnej określa zarządzenie Nr 11 Ministra Rolnictwa i Rozwoju Wsi z dnia 19 kwietnia 2004 r. w sprawie organizacji wojewódzkich, powiatowych i granicznych inspektoratów weterynarii (Dz. Urz. MRiRW Nr 11, poz. 12 ze zm.).

Zgodnie z powyższym aktem prawa wewnątrznie obowiązującego, w skład wojewódzkiego inspektoratu weterynarii wchodzi:

- 1) zespoły lub samodzielne stanowiska pracy do spraw:
 - a. zwalczania chorób zakaźnych zwierząt;
 - b. higieny środków spożywczych pochodzenia zwierzęcego;
 - c. środków żywienia zwierząt;
 - d. higieny materiału biologicznego;
 - e. nadzoru farmaceutycznego;
 - f. ochrony zwierząt;
 - g. bezpieczeństwa i higieny pracy, przeciwpożarowych oraz obrony cywilnej
 - h. finansowo-księgowych;
 - i. administracyjno-gospodarczych i zaopatrzenia;
 - j. obsługi prawnej;
 - k. pracowniczych;
 - l. informatyki;
 - m. ochrony informacji niejawnych;
- 2) zespół lub samodzielne stanowisko do spraw audytu wewnętrznego, jeżeli obowiązek jego utworzenia wynika z przepisów o finansach publicznych;
- 3) sekretariat wojewódzkiego lekarza weterynarii;
- 4) zakład higieny weterynaryjnej.

W skład powiatowego inspektoratu weterynarii wchodzi:

- 1) zespoły lub samodzielne stanowiska pracy do spraw:
 - a. zwalczania chorób zakaźnych zwierząt;
 - b. higieny środków spożywczych pochodzenia zwierzęcego;
 - c. środków żywienia zwierząt;
 - d. higieny materiału biologicznego;
 - e. dezynfekcji;
 - f. ochrony zwierząt;
 - g. obsługi prawnej;
 - h. finansów, księgowości, administracji i zaopatrzenia;
 - i. ochrony informacji niejawnych;
- 2) sekretariat powiatowego lekarza weterynarii.

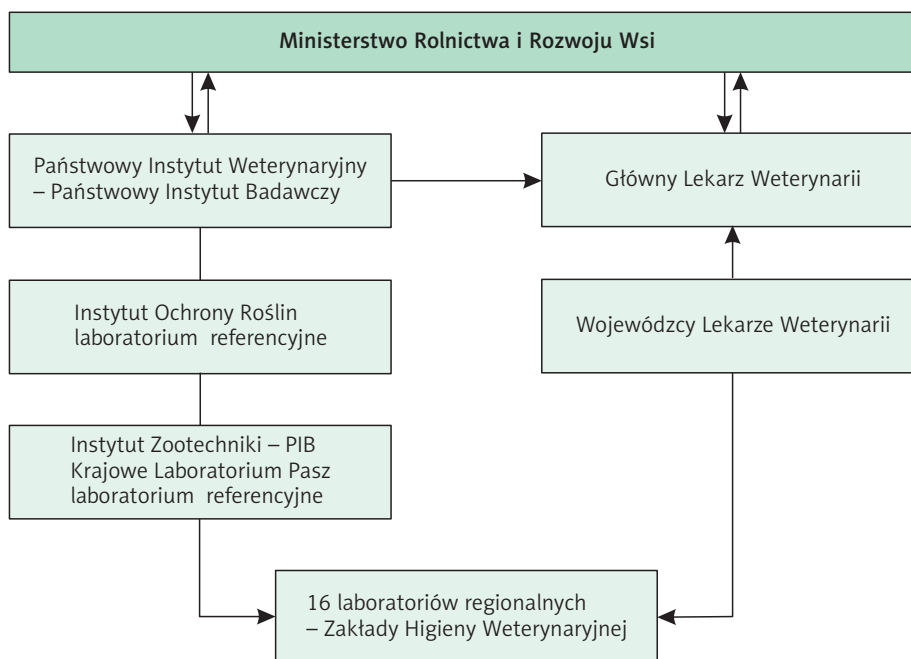
W skład granicznego inspektoratu weterynarii wchodzi:

- 1) lekarze weterynarii wykonujący weterynaryjną kontrolę graniczną;
- 2) zespoły lub samodzielne stanowiska pracy do spraw:
 - a. obsługi prawnej;
 - b. finansów, księgowości, administracji, informatyki i zaopatrzenia;
- 3) sekretariat granicznego lekarza weterynarii.

Właściwość instancyjna organów IW

W myśl postanowień art. 15 ustawy o Inspekcji Weterynaryjnej organem pierwszej instancji, właściwym w sprawach związanych z wykonywaniem zadań i kompetencji Inspekcji Weterynaryjnej, jest powiatowy lekarz weterynarii, chyba że przepisy szczególne stanowią inaczej. W zakresie właściwości instancyjnej organów Inspekcji Weterynaryjnej, przez którą rozumiemy m.in. właściwość organu do weryfikacji decyzji wydanej przez organ administracyjny niższej instancji, organem wyższego stopnia w stosunku do powiatowego lekarza weterynarii jest wojewódzki lekarz weterynarii, w stosunku zaś do wojewódzkiego lekarza weterynarii i granicznego lekarza weterynarii – Główny Lekarz Weterynarii.

Dodatkowo ustawa przewiduje, w przypadkach uzasadnionych szczególną wagą lub zawartością sprawy, możliwość podejmowania przez organ wyższej instancji wszelkich czynności należących do zakresu działania organu niższego stopnia. W takim przypadku organ wyższego stopnia staje się organem pierwszej instancji.



Schemat 3. System weterynaryjnych laboratoriów diagnostycznych w Polsce

System diagnostyki laboratoryjnej

W skład systemu weterynaryjnej diagnostyki laboratoryjnej wchodzi 16 Zakładów Higieny Weterynaryjnej (jedno laboratorium w każdym z województw), wraz z 16* podległymi im pracowniami i oddziałami, Laboratorium Badania Mleka Surowego wchodzące w skład Powiatowego Inspektoratu Weterynarii w Skierniewicach. Laboratoria referencyjne tworzą laboratoria zakładów Państwowego Instytutu Weterynaryjnego – Państwowego Instytutu Badawczego w Puławach, do którego zadań należy sprawowanie nadzoru nad jakością badań wykonywanych przez laboratoria ZHW. Państwowy Instytut Weterynaryjny – Państwowy Instytut Badawczy w Puławach jest jednostką niezależną podległą Ministrowi Rolnictwa i Rozwoju Wsi. Laboratoriami referencyjnymi w zakresie pasz jest również Instytut Ochrony Roślin oraz Instytut Zootechniki – Państwowy Instytut Badawczy Krajowe Laboratorium Pasz.

Laboratoria zajmują się diagnostyką weterynaryjną oraz biorą czynny udział w zapewnieniu odpowiedniego poziomu ochrony zdrowia publicznego i ochrony zdrowia zwierząt, monitorując skażenia żywności pochodzenia zwierzęcego substancjami toksycznymi, hormonami, produktami leczniczymi, zanieczyszczeniami środowiskowymi (metalami ciężkimi, pestycydami), zanieczyszczenia żywności drobnoustrojami chorobotwórczymi i larwami pasożytów, jak również diagnozując choroby zakaźne zwierząt, w tym zoonozy.

Laboratoria te są akredytowane przez Polskie Centrum Akredytacji i mają wdrożony system zarządzania jakością, w oparciu o normę PN-EN ISO/IEC 17025: 2005 „Ogólne wymagania dotyczące kompetencji laboratoriów badawczych i wzorcujących”, co podnosi wiarygodność wyników badań.

Wyniki badań przeprowadzanych w urzędowych laboratoriach weterynaryjnych są podstawą do wydawania decyzji administracyjnych w sprawach zwalczania chorób zakaźnych zwierząt, żywności pochodzenia zwierzęcego niespełniającej wymogów pełnego bezpieczeństwa dla konsumentów, materiału biologicznego, pasz i ubocznych produktów zwierzęcych. Wyniki badań laboratoryjnych są też niezbędne dla certyfikacji towarów na eksport oraz przy imporcie zwierząt lub produktów pochodzenia zwierzęcego.

* Stan na dzień 24 listopada 2009 r.

2. Zadania

Celem działania Inspekcji Weterynaryjnej jest ochrona zdrowia publicznego. Inspekcja realizuje to zadanie przede wszystkim w ramach nadzoru nad bezpieczeństwem żywności pochodzenia zwierzęcego oraz poprzez zwalczanie chorób zakaźnych zwierząt, w szczególności tych, które mogą przenosić się na ludzi. Inspekcja Weterynaryjna, z racji swoich zadań, pełni fundamentalną rolę w zadaniach nowoczesnego państwa – członka Unii Europejskiej. Zakres pełnionego nadzoru przez Inspekcję Weterynaryjną jest rozległy i obejmuje obszar „od pola do stołu”.

Do głównych obszarów działania Inspekcji zaliczamy:

- zwalczanie chorób zakaźnych zwierząt, w tym chorób odzwierzęcych oraz biologicznych czynników chorobotwórczych (zoonoz),
- badania kontrolne zakażeń zwierząt,
- monitorowanie chorób odzwierzęcych i odzwierzęcych czynników chorobotwórczych oraz związanej z nimi oporności na środki przeciwdrobnoustrojowe u zwierząt, w produktach pochodzenia zwierzęcego i paszach;
- nadzór nad przestrzeganiem wymagań weterynaryjnych w gospodarstwach utrzymujących zwierzęta gospodarskie,
- nadzór nad wprowadzaniem na rynek zwierząt,
- nadzór nad zdrowiem zwierząt przeznaczonych do rozrodu oraz jakością zdrowotną materiału biologicznego (pozyskiwanie i przechowywanie) i jaj wylęgowych drobiu,
- nadzór nad przestrzeganiem przepisów o humanitarnej ochronie zwierząt – dobrostan zwierząt (ochrona zwierząt w chowie i hodowli, w transporcie i podczas uboju, schroniska dla bezdomnych zwierząt oraz dobrostan zwierząt laboratoryjnych),
- nadzór nad organizowanymi targami, wystawami, pokazami i konkursami zwierząt,
- nadzór nad utrzymywaniem, hodowlą, prowadzeniem ewidencji zwierząt doświadczalnych,
- nadzór nad przestrzeganiem zasad identyfikacji i rejestracji zwierząt oraz przemieszczaniem zwierząt,
- prowadzenie weterynaryjnej kontroli granicznej wszystkich pasz, produktów pochodzenia zwierzęcego oraz zwierząt, wprowadzanych na terytorium UE z krajów trzecich,
- prowadzenie kontroli weterynaryjnej w handlu i wywozie zwierząt oraz produktów,
- ustalanie warunków i nadzór nad eksportem z podmiotów będących pod nadzorem IW do krajów trzecich,

- nadzór nad bezpieczeństwem produktów pochodzenia zwierzęcego, w tym nad wymaganiami weterynaryjnymi przy ich produkcji, umieszczaniu na rynku oraz sprzedaży bezpośredniej,
- badanie zwierząt rzeźnych oraz produktów pochodzenia zwierzęcego,
- prowadzenie monitoringu żywności, tj. monitorowania substancji niedozwolonych, pozostałości chemicznych, biologicznych, produktów leczniczych i skażeń promieniotwórczych u zwierząt, w ich wydzielinach i wydalinach, w tkankach lub narządach zwierząt, w produktach pochodzenia zwierzęcego,
- nadzór nad wytwarzaniem, obrotem i stosowaniem pasz łącznie z produkcją pierwotną (zboża),
- prowadzenie monitoringu pasz,
- nadzór nad obrotem i stosowaniem produktów leczniczych weterynaryjnych, wyrobów medycznych przeznaczonych dla zwierząt oraz warunkami ich wytwarzania,
- nadzór nad wytwarzaniem i stosowaniem pasz leczniczych,
- nadzór nad pozyskiwaniem i zagospodarowywaniem ubocznych produktów pochodzenia zwierzęcego nieprzeznaczonych do konsumpcji przez ludzi (utylicacja),
- opracowanie programów i planów współfinansowanych przez Unię Europejską dotyczących monitorowania zakażeń zwierząt oraz zapobiegania chorobom zakaźnym zwierząt, w tym zoonozom,
- współpraca z organami weterynaryjnymi w krajach członkowskich Unii Europejskiej oraz Komisją Europejską,
- współuczestnictwo w ramach programów Unii Europejskiej wspierania rozwoju obszarów wiejskich – Wspólna Polityka Rolna w szczególności prowadzenie kontroli i wydawanie zaświadczeń w ramach programów SOP i PROW.
- współpraca z organizacjami OIE i WHO/FAO,
- współuczestniczenie w tworzeniu wspólnotowego i krajowego prawa weterynaryjnego,
- zarządzanie systemami informatycznymi w weterynarii,
- organizowanie i prowadzenie szkoleń pracowników Inspekcji Weterynaryjnej.

W celu realizacji zadań postawionych przed Głównym Lekarzem Weterynarii oraz terenowymi organami Inspekcji Weterynaryjnej, organy te „wyposażone” zostały w szereg kompetencji. Inspekcja Weterynaryjna działa jako wyspecjalizowana „policja administracyjna”, a jej zasadniczą funkcją jest realizacja celów kontrolnych. Funkcja ta łączy się w szczególności z bardzo szerokimi uprawnieniami władczymi, dającymi możliwość wydawania decyzji administracyjnych, w tym różnego rodzaju nakazów i zakazów, a także aktów prawa miejscowego. Władztwo administracyjne pozwala organom Inspekcji „nakazywać” i „zakazywać”, ale także „ostrzegać”, „określać” „prowadzić”, „zalecać”, „pozwalać”, „zatwierdzać”, „potwierdzać”, „uprawniać”, „rejestrować”, „postanawiać”, „ustalać”, „orzekać”, „poświadczać” oraz „opiniować”.

3. Kadry

3.1. Pracownicy Inspekcji Weterynaryjnej

Wg stanu na 31.12.2008 zatrudnienie w Inspekcji Weterynaryjnej kształtowało się następująco.

Tabela 1.

Jednostki organizacyjne Inspekcji Weterynaryjnej		Liczba jednostek organizacyjnych	Pracownicy Inspekcji Weterynaryjnej									
			Ogółem (rubr. 3–13)	Lekarze weterynarii	Osoby z wykształceniem wyższym, innym niż weterynaryjne				Laboranci weterynaryjni	Personel pomocniczy (technicy weterynaryjni, kontrolerzy san.-wet., ogładacze zwierząt rzeźnych i mięsa, trychinoskopiści)	Pozostali pracownicy	
					Prawnicy	Księgowi	Biologowie i mikrobiolodzy	Inni				
0		1	2	3	4	5	6	7	8	9	10	
OGÓŁEM		1	332	5755	2210	240	431	157	888	338	188	1304
Główny Inspektorat Weterynarii		2	1	91	45	10	4	0	25	0	0	7
Wojewódzkie inspektory weterynarii – ogółem		14	16	1775	406	39	63	128	316	329	11	483
W tym	Zakłady higieny weterynaryjnej	29	16	810	136	1	1	99	153	240	8	172
	Pracownie terenowe	30	14	266	43	0	1	26	46	86	1	63
	Inne laboratoria wchodzące w skład inspekcji	31	1	10	2	0	0	0	2	3	0	3
Powiatowe inspektory weterynarii – ogółem		32	305	3780	1690	187	353	29	533	9	173	806
Graniczne inspektory weterynarii – ogółem		43	11	109	69	4	11	0	13	0	4	8

3.2. Osoby wyznaczone, niebędące pracownikami Inspekcji Weterynaryjnej

Tabela 2.

Osoby niebędące pracownikami IW, wyznaczone do wykonywania określonych czynności Ogólna liczba osób wyznaczonych do:	Lekarze wet. wyznaczeni na podstawie art. 16, ust. 1, pkt. 1 ustawy o Inspekcji Weterynaryjnej (Dz. U. 2007 nr 121 poz. 842 ze zm.)	Lekarze wet. wyznaczeni na podstawie art. 16, ust. 1, pkt. 1a ustawy o Inspekcji Weterynaryjnej (Dz. U. 2007 nr 121 poz. 842 ze zm.)	Osoby wyznaczone na podstawie art. 16, ust. 1, pkt. 2 ustawy o Inspekcji Weterynaryjnej (Dz. U. 2007 nr 121 poz. 842 ze zm.)		Osoby wyznaczone na podstawie art. 16, ust. 1, pkt. 3 ustawy o Inspekcji Weterynaryjnej (Dz. U. 2007 nr 121 poz. 842 ze zm.)
			Lekarze wet.	Osoby niebędące lekarzami wet.	
ogółem	5437	371	681	1222	990
szczytów ochronnych i badań rozpoznawczych	3859	363	407	539	161
sprawowania nadzoru nad miejscami gromadzenia zwierząt, skupu i sprzedaży, targami, wystawami, pokazami, konkursami	2208	16	31	9	47
badania zwierząt umieszczanych na rynku, przeznaczonych do wywozu oraz wystawiania świadectw zdrowia	3018	30	123	60	119
sprawowania nadzoru nad ubojem zwierząt rzeźnych, w tym badania przed- i poubojowego, oceny mięsa i nadzoru nad przestrzeganiem przepisów o ochronie zwierząt podczas uboju	3448	14	223	249	151
badania mięsa zwierząt łownych	2065	3	99	5	60
sprawowania nadzoru nad rozbiorem, przetwórstwem lub przechowywaniem mięsa i wystawianiem świadectw zdrowia	1697	7	76	5	23
sprawowania nadzoru nad punktami odbioru mleka, jego przetwórstwem oraz przechowywaniem produktów mleczarskich	169	0	2	0	1
sprawowanie nadzoru nad wyładowywaniem ze statków rybackich i statków przetwórci produktów rybołówstwa	35	0	0	0	0
sprawowanie nadzoru nad przetwórstwem i przechowywaniem jaj konsumpcyjnych i produktów jajecznych	77	0	1	2	1
pobierania próbek do badań	2748	46	229	312	116
sprawowanie nadzoru nad sprzedażą bezpośrednią	52	0	4	5	163

Tabela 3. Liczba osób wyznaczonych przez poszczególnych PLW w województwach

Jednostka	Stan na dzień 31.12 roku poprzedniego	Stan na dzień 31.12 roku objętego sprawozdaniem	Wzrost
dolnośląskie	350	369	19
kuj-pom	295	408	113
lubelskie	472	482	10
lubuskie	127	144	17
łódzkie	450	554	104
małopolskie	419	493	74
mazowieckie	774	803	29
opolskie	216	221	5
podkarpackie	250	343	93
podlaskie	271	282	11
pomorskie	356	409	53
śląskie	367	412	45
świętokrzyskie	210	273	63
warm-maz	434	469	35
wielkopolskie	816	982	166
zachodniopomorskie	251	281	30
ogółem	6058	6925	867

4. Szkolenia

W pracownicy Inspekcji Weterynaryjnej biorą udział w:

- szkoleniach zorganizowanych/koordynowanych przez Główny Inspektorat Weterynarii – dla pracowników Głównego Inspektoratu Weterynarii, wojewódzkich inspektoratów weterynarii i powiatowych inspektoratów weterynarii oraz granicznych inspektoratów weterynarii;
- szkoleniach zorganizowanych przez wojewódzkie inspektoraty weterynarii – dla pracowników wojewódzkich inspektoratów weterynarii i powiatowych inspektoratów weterynarii;
- szkoleniach zorganizowanych przez powiatowe inspektoraty weterynarii – dla pracowników powiatowych inspektoratów weterynarii;
- warsztatach i szkoleniach zagranicznych organizowanych przez Dyрекcję Generalną SANCO w ramach wieloletniego programu „Lepsze Szkolenia dla Bezpieczniejszej Żywności”;
- szkoleniach organizowanych przez następujące instytucje:
 - 1) Kancelaria Prezesa Rady Ministrów
 - 2) Państwowy Instytut Weterynaryjny – Państwowy Instytut Badawczy w Puławach
 - 3) Ministerstwo Rolnictwa i Rozwoju Wsi
 - 4) Krajowa Izba Lekarsko–Weterynaryjna
 - 5) Instytut Zootechniki
 - 6) Agencja Restrukturyzacji i Modernizacji Rolnictwa
 - 7) Krajowa Izba Producentów Drobiu i Pasz
 - 8) Ministerstwo Finansów
 - 9) Ministerstwo Środowiska
 - 10) Ministerstwo Spraw Wewnętrznych i Administracji
 - 11) Urząd Zamówień Publicznych
 - 12) urzędy wojewódzkie oraz marszałkowskie
 - 13) jednostki samorządu terytorialnego
 - 14) uczelnie wyższe
 - 15) firmy prywatne oraz inne instytucje.

Przeprowadzone szkolenia poruszają następujące tematy:

- 1) ochrona zdrowia zwierząt, zwalczanie chorób zakaźnych, ochrona zwierząt oraz higiena materiału biologicznego,
- 2) obrót zwierzętami i nadzór nad obrotem,
- 3) zatwierdzanie zakładów i podmiotów do obrotu zwierzętami,
- 4) higiena środków spożywczych pochodzenia zwierzęcego, systemy zarządzania jakością,
- 5) środka żywienia zwierząt, nadzór nad ubocznymi produktami zwierzęcymi oraz GMO,
- 6) polepszaczy gleby,
- 7) audyt i kontrola,
- 8) diagnostyka laboratoryjna,
- 9) weterynaryjnych systemów informatycznych,
- 10) finanse i rachunkowość,
- 11) zamówienia publiczne,
- 12) kadry,
- 13) prawodawstwo,
- 14) inne.

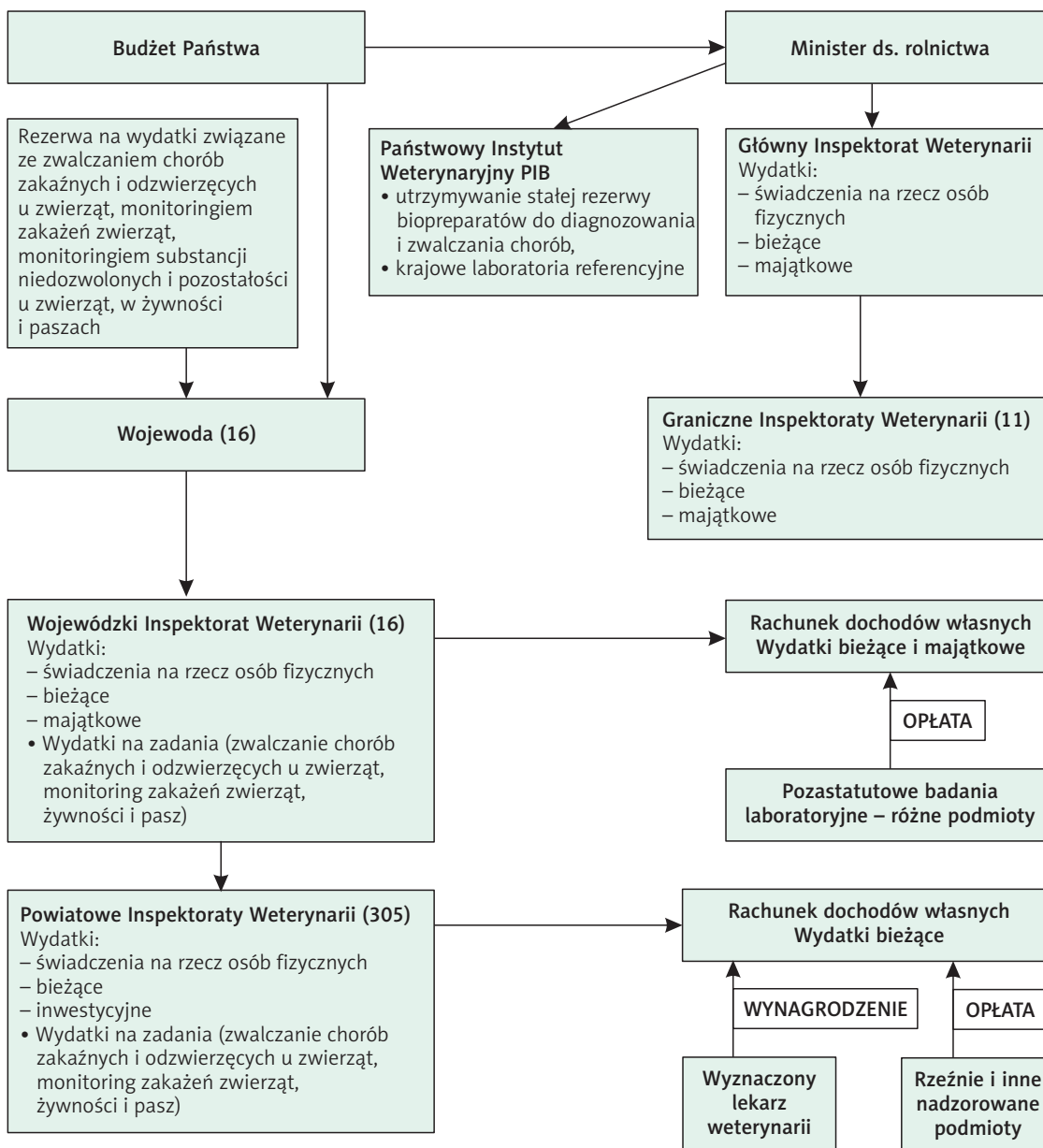
W roku 2008, w ramach projektu Transition Facility 2005/017- 488.04.03- „Wzmocnienie administracji weterynaryjnej, etap II”, przeprowadzono kompleksowe praktyczne ćwiczenia symulacyjne dotyczące kontroli i zwalczania chorób zakaźnych zwierząt, przeznaczone dla pracowników polskiej administracji weterynaryjnej.

Ćwiczenia symulacyjne były przeprowadzane od 1 marca do 31 października 2008 r. wg określonego schematu:

- jedno krajowe, 3- dniowe ćwiczenie symulacyjne teoretyczne,
- 16 ćwiczeń regionalnych, 4- dniowych,
- jedno krajowe, 3- dniowe ćwiczenie podsumowujące.

Szkolenia przeznaczone były dla urzędowych lekarzy weterynarii szczebla centralnego, wojewódzkiego i powiatowego oraz pracowników instytucji i służb biorących udział w zwalczaniu chorób zakaźnych zwierząt, dla których utworzono plany gotowości. W ćwiczeniach udział wzięli eksperci zagraniczni.

5. Finansowanie



Schemat 4. Finansowanie Inspekcji Weterynaryjnej w Polsce

Zgodnie z art. 12 ust. 1–3 ustawy o Inspekcji Weterynaryjnej, koszty działalności Inspekcji i wykonywania jej zadań pokrywane są z budżetu państwa. Dysponentami środków budżetowych są:

- minister właściwy ds. rolnictwa, jako dysponent I stopnia – główny w stosunku do Głównego Inspektoratu Weterynarii;
- Główny Lekarz Weterynarii (dyrektor Generalny GIW)
 - jako dysponent II stopnia w stosunku do 11 granicznych lekarzy weterynarii (dysponenci III stopnia),
 - jako dysponent III stopnia w stosunku do środków finansowych, jakie otrzymuje na funkcjonowanie Głównego Inspektoratu Weterynarii;
- Wojewodowie, jako dysponenci I stopnia – główni w stosunku do wojewódzkich lekarzy weterynarii;
- wojewódzcy lekarze weterynarii:
 - jako dysponenci II stopnia w stosunku do powiatowych lekarzy weterynarii (z wyjątkiem województwa wielkopolskiego),
 - jako dysponenci III stopnia w stosunku do środków finansowych jakie otrzymują na funkcjonowanie wojewódzkich inspektoratów weterynarii;
- powiatowi lekarze weterynarii jako dysponenci III stopnia w stosunku do środków finansowych jakie otrzymują na funkcjonowanie powiatowych inspektoratów weterynarii.

Stopnie, o których mowa wyżej (I, II, III) wskazują podległość, w tym finansową poszczególnych dysponentów. Dokładnie podległość tą można prześledzić na umieszczonym powyżej schemacie finansowania Inspekcji Weterynaryjnej.

Wszystkie inspektoraty weterynarii, a więc Główny Inspektorat Weterynarii, graniczne, wojewódzkie i powiatowe inspektoraty weterynarii, są państwowymi jednostkami budżetowymi i posiadają samodzielność finansową – otrzymują środki budżetowe od dysponentów wyższego stopnia i samodzielnie je wydają.

W planie wydatków budżetowych w częściach budżetów wojewodów, którzy są dysponentami środków budżetowych dla wojewódzkich i powiatowych inspektoratów weterynarii, zgodnie z podporządkowaniem organizacyjnym, planuje się corocznie, w drodze ustawy budżetowej, wydatki bieżące i majątkowe na funkcjonowanie tych inspektoratów.

Ponadto w budżetach wojewodów planuje się wydatki na zadania uznane za priorytetowe, do których należą wydatki związane:

- 1) ze zwalczaniem chorób zakaźnych i chorób odzwierzęcych podlegających obowiązkowi zwalczania,
- 2) z badaniami kontrolnymi zakażeń zwierząt,
- 3) z monitorowaniem chorób odzwierzęcych i odzwierzęcych czynników chorobotwórczych podlegających obowiązkowi monitorowania,
- 4) z monitorowaniem substancji niedozwolonych i pozostałości u zwierząt, w produktach żywnościowych i paszach oraz
- 5) z realizacją rocznych planów urzędowej kontroli pasz i pasz leczniczych.

Wydatki na wyżej wymienione zadania realizowane są w odrębnej podziałce (rozdziale) klasyfikacji budżetowej. Taki sposób planowania i realizacji pozwala na pełną ewidencję wydatków ponoszonych przez Inspekcję Weterynaryjną na ich wykonanie. Oddzielenie „zadaniowych” środków finansowych od tych, które przeznaczane są na bieżące funkcjonowanie inspektoratów weterynarii ma na celu także zwiększenie skuteczności ubiegania się o zabezpieczenie tych środków w odpowiedniej wysokości, zarówno na etapie planowania, jak również w przypadkach wystąpienia chorób lub zagrożeń, których nie sposób przewidzieć na etapie planowania.

W celu umożliwienia prawidłowego wydatkowania środków na przedstawione wyżej zadania, zostały określone w drodze rozporządzenia rodzaje wydatków ponoszonych przez inspektoraty weterynarii, które mogą być finansowane ze środków, o których mowa w cytowanym już art. 12 ust. 3 ustawy o Inspekcji Weterynaryjnej (tzn. specjalnie wydzielonych środków na zadania).

Jak wskazano wcześniej, inspektoraty weterynarii są państwowymi jednostkami budżetowymi i prowadzą gospodarkę finansową zgodnie z ustawą z dnia 30 czerwca 2005 r. o finansach publicznych (Dz. U. Nr 249, poz. 2104 ze zm.) oraz z przepisami wykonawczymi wydanymi na jej podstawie. Zgodnie z art. 20 ust. 1 ustawy, jednostkami budżetowymi są takie jednostki organizacyjne sektora finansów publicznych, które pokrywają swoje wydatki bezpośrednio z budżetu, a pobrane dochody odprowadzają na rachunek dochodów budżetu państwa.

Od tej zasady przewidziane są odstępstwa w przypadkach, gdy w jednostce budżetowej utworzony jest wydzielony rachunek dochodów własnych, o którym mowa w art. 22 w. w ustawy. Zgodnie z tym przepisem, wszystkie inspektoraty weterynarii mogą gromadzić na wydzielonym rachunku dochodów własnych dochody uzyskane z odszkodowań za utracone lub uszkodzone mienie oddane jednostce budżetowej w zarząd lub użytkowanie, np. z ubezpieczenia za utracony lub uszkodzony samochód służbowy, które mogą być przeznaczone na remont lub odtworzenie mienia.

Wojewódzki inspektorat weterynarii, w skład którego wchodzi laboratorium – zakład higieny weterynaryjnej, dochody z działalności wykraczającej poza zakres działalności podstawowej określonej w statucie, może przeznaczać na sfinansowanie wydatków bieżących i majątkowych związanych z wykonaniem pozastatutowych badań laboratoryjnych, z wyłączeniem wynagrodzeń osobowych pracowników. Do badań laboratoryjnych wykraczających poza zakres działalności podstawowej Inspekcji Weterynaryjnej można zaliczyć badania, do których materiał nadesłano bez skierowania urzędowego lekarza weterynarii, w szczególności w ramach:

- zleceń przez podmioty prowadzące działalność gospodarczą, w tym zleceń badania próbek pobranych w ramach kontroli wewnętrznej w zakładzie,
- zleceń przez lekarzy weterynarii wolnej praktyki w ramach wykonywania przez nich praktyki klinicznej.

Powiatowe inspektoraty weterynarii dochody pochodzące z opłat za czynności będące w kompetencji tych inspektoratów, wykonywane przez osoby posiadające odpowiednie kwalifikacje i niebędące pracownikami Inspekcji, mogą przeznaczać na sfinansowanie wydatków związanych z wykonywaniem przez osoby wyznaczone czynności określonych w art. 17 ustawy o Inspekcji Weterynaryjnej. Przepis o możliwości finansowania niektórych zadań Inspekcji środkami uzyskanymi z opłat (tzn. o zwolnieniu z obowiązku odprowadzania ich na dochody budżetu państwa) utrzymuje możliwość wykonywania podstawowych kompetencji i zadań Inspekcji przy zatrudnieniu stosunkowo niewielkiej liczby pracowników.

Jak już wskazano powyżej, z samej istoty finansowania inspektoratów weterynarii w formie jednostek budżetowych wynika, że przychody tych jednostek (poza rachunkiem dochodów własnych) są dochodami budżetu państwa. Dochody inspektoratów weterynarii w głównej mierze pochodzą z opłat za czynności wykonywane przez Inspekcję Weterynaryjną.

Zakres czynności, za które pobiera się opłaty określają art. 30 i art. 31 ustawy o Inspekcji Weterynaryjnej, a wysokość opłat i miejsca pobierania opłat określa rozporządzenie z dnia 15 grudnia 2006 roku w sprawie sposobu ustalania i wysokości opłat za czynności wykonywane przez Inspekcję Weterynaryjną, sposobu i miejsc pobierania tych opłat oraz sposobu przekazywania informacji w tym zakresie Komisji Europejskiej (Dz. U. z 2007 r. Nr 2, poz. 15).

6. Systemy informatyczne w weterynarii

Organy Inspekcji Weterynarii w trakcie swojej pracy wykorzystują w szerokim zakresie środki komunikacji elektronicznej. Podstawowymi weterynaryjnymi systemami informatycznymi są:

- **system SPIWET (Skoordynowany Program Inspekcji Weterynaryjnej)** – ewidencja krajowych podmiotów gospodarczych prowadzących działalność znajdującą się pod nadzorem IW;
- **system TRACES (Trade Control and Expert System)** – unijny system kontroli i powiadamiania o przemieszczeniach zwierząt żywych i niektórych produktów pochodzenia zwierzęcego przez terytorium państw członkowskich UE dotyczących wymiany wewnętrznej, importu i tranzytu z krajów trzecich oraz eksportu do krajów trzecich;
- **system RASFF (Rapid Alert System of Food and Feed)** – unijny system powiadamiania i wczesnego ostrzegania o zagrożeniach wynikających z niewłaściwej jakości produktów pochodzenia zwierzęcego i pasz;
- **system ADNS (Animal Disease Notification System)** – unijny system zgłaszania chorób zakaźnych zwierząt;
- **system ZChZZ (Zgłaszania Chorób Zakaźnych Zwierząt)** – dodatkowy system rejestracji i zgłaszania chorób zakaźnych zwierząt na terenie RP;
- **system CELAB** – system gromadzący i zarządzający danymi dotyczącymi wyników badań laboratoryjnych prowadzonych dla potrzeb Inspekcji Weterynaryjnej.

Elektroniczna baza danych **SPIWET** obejmuje podmioty gospodarcze poddane nadzorowi organów Inspekcji Weterynaryjnej takie jak: schroniska dla zwierząt i wylęgarnie oraz podmioty działające w sektorze paszowym i utylizacyjnym, sektorze przedsiębiorstw zajmujących się ubojem, rozbiorem i przetwórstwem mięsa czerwonego, drobiowego, dziczyzny itp., mleczarni i zakładów przetwórstwa mlecznego, zakładów przetwórstwa rybnego, ferm jaj konsumpcyjnych i zakładów pakowania i przetwórstwa jaj, chłodni składowych.

W centralnej bazie SPIWET administrowanej przez GIW znajdują się dane o podmiotach z całego obszaru Rzeczypospolitej Polskiej. Dane z terenu poszczególnych województw znajdują się w wojewódzkich inspektoratach weterynarii. Zbieranie danych odbywa się bezpośrednio przez powiatowych lekarzy weterynarii, którzy prowadzą rejestry podmiotów nadzorowanych na terenie powiatu i przesyłają informacje do właściwego wojewódzkiego lekarza weterynarii. W wojewódzkich inspektoratach weterynarii kompletowane są dane z terenu podległych powiatów, które następnie przekazywane są do Głównego Inspektoratu Weterynarii.

System **TRACES**, utworzony na podstawie decyzji Komisji z dnia 30 marca 2004 r., zmieniającej decyzję 92/486/EWG, zastąpił w pełni od dnia 1 stycznia 2005 r., wcześniej wykorzystywany system ANIMO i jest obligatoryjnie stosowany przez odpowiednie władze weterynaryjne wszystkich państw członkowskich Unii Europejskiej.

Organy Inspekcji Weterynaryjnej wpisują do systemu TRACES informacje dotyczące przesyłek zwierząt i niektórych produktów pochodzenia zwierzęcego, zgodnie z obowiązującymi wzorami świadectw zdrowia w obrocie wewnątrzspółnotowym oraz dokumentami CVED dla zwierząt i produktów przywożonych z krajów trzecich lub przewożonych przez terytorium Unii z kraju trzeciego do kraju trzeciego.

Terenowe organy IW mają dostęp do informacji wpisanych do systemu przez inne państwa członkowskie, o wysyłkach zwierząt i produktów, które dostarczane są na teren nadzorowany przez te organy lub przemieszczane są przez terytorium Polski. Są także powiadamiane, za pośrednictwem poczty elektronicznej, o przesyłkach skierowanych do podmiotów na nadzorowanym obszarze.

Główny Inspektorat Weterynarii ma dostęp do wszystkich świadectw zdrowia w obrocie wewnątrzunijnym dla zwierząt i niektórych produktów pochodzenia zwierzęcego oraz do dokumentów CVED dla zwierząt i produktów, które zostały wystawione przez organy Inspekcji Weterynaryjnej oraz do analogicznych dokumentów wystawionych przez władze weterynaryjne pozostałych państw członkowskich UE dotyczących przesyłek kierowanych do Polski lub przez terytorium RP.

System **RASFF** wprowadzony został decyzją Rady nr 133/84/EWG z 2 marca 1984r. o wspólnotowym systemie szybkiej wymiany informacji o zagrożeniach wynikających z używania produktów konsumpcyjnych. Obecnie system funkcjonuje na podstawie rozporządzenia Parlamentu Europejskiego i Rady (WE) Nr 178/2002 z dnia 28 stycznia 2002 r. ustalającego ogólne zasady i wymagania prawa żywnościowego, ustanawiającego Europejski Urząd ds. bezpieczeństwa żywności oraz ustanawiającego procedury w sprawie bezpieczeństwa żywnościowego.

System **ADNS** służy do zgłaszania chorób zakaźnych zwierząt, wymienionych w dyrektywie Rady 82/894/EWG z 21 grudnia 1982 dotyczącej obowiązku notyfikacji chorób zwierząt we Wspólnocie. Dyrektywa ta nakłada na wszystkie państwa członkowskie obowiązek zgłaszania do Komisji Europejskiej wystąpienia ogniska każdej choroby wymienionej w dyrektywie.

Główny Inspektorat Weterynarii za pomocą systemu ADNS otrzymuje powiadomienia o stwierdzonych ogniskach chorób zakaźnych w państwach członkowskich, a od 1 maja 2004 r. także zgłasza do systemu informacje o chorobach zakaźnych stwierdzonych na terytorium Polski. Na podstawie otrzymanych zgłoszeń podejmowane są działania uniemożliwiające wprowadzenie na terytorium Polski zwierząt i produktów z obszarów zagrożonych.

System **ZChZZ** swoim zasięgiem obejmuje całe terytorium Rzeczypospolitej Polski oraz wszystkie PIW, WIW i GIW. Jego zadaniem jest automatyzacja pracy w organach weterynaryjnych w zakresie gromadzenia, przetwarzania i archiwizacji danych o stwierdzonych przypadkach chorób zakaźnych zwierząt. Dane te przekazywane są do jednostki centralnej w GIW. Na podstawie zgromadzonych w centralnej bazie danych można przygotować raporty i zestawienia ilościowe wystąpień chorób zakaźnych. Możliwe jest drukowanie map z zaznaczonymi miejscami wystąpień chorób oraz wyznaczonymi obszarami zapowietrzonymi i zagrożonymi, gdyż rejestrowane w systemie przypadki chorób zakaźnych wraz z danymi gospodarstw i stad zwierząt, mają przydzielone współrzędne geograficzne i mogą być lokalizowane na mapach za pomocą specjalnych symboli graficznych.

System **CELAB** umożliwia gromadzenie i zarządzanie danymi dotyczącymi wyników badań laboratoryjnych prowadzonych w związku z wykonywaniem zadań przez organy Inspekcji Weterynaryjnej. System realizuje wymogi rozporządzenia Ministra Rolnictwa i Rozwoju Wsi z dnia 8 marca 2005 r. w sprawie warunków i trybu gromadzenia oraz przetwarzania danych dotyczących wyników badań laboratoryjnych (Dz. U. Nr 48, poz. 454).

W myśl norm ww. rozporządzenia, dane obejmujące w szczególności informacje dotyczące próbki, sposobu i miejsca pobrania oraz przeprowadzonych badań laboratoryjnych są rejestrowane w lokalnej bazie danych. Następnie, po uzyskaniu i zatwierdzeniu przez kierownika laboratorium wyniku badania, przekazywane są drogą elektroniczną do Centralnej Bazy Danych zlokalizowanej w Państwowym Instytucie Weterynaryjnym – Państwowym Instytucie Badawczym w Puławach.

Lokalne bazy danych funkcjonują w 16 Zakładach Higieny Weterynaryjnej i zbierają dane z laboratoriów ZHW, oddziałów ZHW i samodzielnych pracowni.

Funkcjonowanie systemu rozpoczęło się od 1 stycznia 2007 r. w laboratoriach ZHW, oddziałach ZHW, wyznaczonych samodzielnych pracowniach, w prywatnych laboratoriach zatwierdzonych przez GLW oraz w PIW-PIB w Puławach, który jest administratorem systemu.

Dostęp do danych zgromadzonych w Centralnej Bazie, mają tylko zarejestrowani użytkownicy z laboratoriów ZHW i PIW-PIB w Puławach, uprawnieni pracownicy organów IW oraz uprawnieni pracownicy MRiRW.

Część II

REALIZACJA ZADAŃ IW

- *Nadzór nad ochroną zdrowia zwierząt*
 - *Nadzór nad identyfikacją i rejestracją zwierząt*
 - *Nadzór nad humanitarną ochroną zwierząt*
 - *Weterynaryjna kontrola
w handlu pomiędzy krajami członkowskimi UE*
 - *Bezpieczeństwo żywności pochodzenia zwierzęcego*
 - *Nadzór nad paszami, ubocznymi produktami
pochodzenia zwierzęcego oraz weterynaryjnymi
produktami leczniczymi*
 - *Weterynaryjna kontrola graniczna*
 - *Współpraca międzynarodowa*
 - *Kontrole wewnętrzne*
-

Część II – Realizacja zadań IW

1. Nadzór nad ochroną zdrowia zwierząt

1.1. Zwalczanie chorób zakaźnych zwierząt

Stosownie do przepisów ustawy z dnia 11 marca 2004 r. o ochronie zdrowia zwierząt oraz zwalczaniu chorób zakaźnych zwierząt, do obowiązków Inspekcji Weterynaryjnej należy zwalczanie chorób zakaźnych zwierząt. Pod pojęciem zwalczania rozumiemy czynności podejmowane w celu wykrycia choroby i zapobiegania jej dalszemu rozprzestrzenianiu się, czynności prowadzące do ostatecznej likwidacji choroby, jak również działania związane z myciem, czyszczeniem i odkażaniem w ognisku choroby oraz postępowaniem przy ponownym wprowadzaniu zwierząt do gospodarstwa. Ww. ustawa, w Załączniku nr 2 zawiera wykaz 38 groźnych chorób zakaźnych zwierząt podlegających w Polsce obowiązkowi zwalczania. Wśród nich wymienić należy szybko szerzące się choroby zakaźne zwierząt, powodujące ogromne straty ekonomiczne, np. pryszczycza czy klasyczny pomór świń, a także choroby stanowiące zagrożenie dla zdrowia ludzi takie jak BSE, gruźlica i brucelozą bydła, wścieklizna czy grypa ptaków.

W 2008 r. na terytorium Polski wystąpiły następujące choroby zakaźne zwierząt podlegające zwalczaniu z urzędu:

Tabela 4.

Nazwa choroby	Liczba ognisk	Liczba chorych zwierząt
Grypa ptaków	–	–
Wścieklizna	29	29
Brucelozą bydła	16	25
Gruźlica bydła	18	66
Enzootyczna białaczka bydła	1379	5487
Gąbczasta encefalopatia bydła	5	5
Amerykański zgnilec pszczoł	45	142 pnie
Zakaźna martwica układu krwiotwórczego ryb łososiowatych	1	55 ton ryb łososiowatych
Wirusowa posocznica krwotoczna ryb łososiowatych	11	73 tony 150 kilogramów ryb łososiowatych

W celu kontroli sytuacji epizootycznej w kraju oraz mając na uwadze jego ochronę przed występowaniem groźnych chorób zwierząt, Inspekcja Weterynaryjna corocznie prowadzi **badania monitoringowe (kontrolne)** w kierunku następujących jednostek chorobowych podlegających obowiązkowi zwalczania zgodnie z ustawą o ochronie zdrowia zwierząt oraz zwalczaniu chorób zakaźnych zwierząt:

- pryszczycza,
- choroba pęcherzykowa świń,
- klasyczny pomór świń,
- BSE,
- gruźlica bydła,
- brucelozą bydła,
- brucelozą kóz i owiec,
- enzootyczna białaczka bydła,
- wścieklizna lisów wolnożyjących,
- trzęsawka owiec,
- wysoce zjadliwa grypa ptaków,
- zakaźna martwica układu krwiotwórczego ryb łososiowatych,

W 2008 r. na terytorium naszego kraju wystąpiły następujące choroby zakaźne zwierząt podlegające obowiązkowi rejestracji:

Tabela 5.

Nazwa choroby	Liczba ognisk	Liczba chorych zwierząt
Choroba Aujeszkyego	12659	33 420
Salmoneloza drobiu	551	7 887 856
Salmoneloza bydła i świń	1	10 sztuk bydła
Gorączka Q	2	453
Paratuberkuloza	10	156
Choroba mętwikowa bydła	–	–
Zakaźne zapalenie nosa i tchawicy/otręt bydła	30	454
Wirusowe zapalenie tętnic koni	–	–
Choroba Mareka	1	1500
Mykoplazmoza drobiu	4	31 881
Myksomatoza królików	1	27
Europejski zgnilec pszczoł	1	3 pnie
Warroza	9416	204 718 pni
Wiosenna wiremia karpi	12	30 673 sztuki
Włośnica	468	69 sztuk świń, 524 sztuki dzików
Turalemia	1	1
Maedi visna	2	9 sztuk owiec
Toksoplazmoza	190	26 sztuk bydła
Listerioza	1	4 sztuki owiec

- wirusowa posocznica krwotoczna,
- bonamioza,
- marteilioza.

W celu likwidacji wścieklizny u lisów wolnożyjących, które są podstawowym rezerwuarem tej groźnej dla człowieka choroby, corocznie wojewódzcy lekarze weterynarii przeprowadzają dwie akcje szczepień tych zwierząt przeciwko wściekliznie (wiosenna i jesienna) na terenie administrowanych przez nich województw.

Dodatkowo na podstawie art. 54 ust. 1 ustawy z dnia 11 marca 2004r. o ochronie zdrowia zwierząt oraz zwalczaniu chorób zakaźnych zwierząt opracowywane są **plany gotowości zwalczania chorób zakaźnych zwierząt**. Plany gotowości zostały opracowane dla następujących chorób zakaźnych zwierząt:

- pryszczycza – FMD,
- klasyczny pomór świń – CSF,
- afrykański pomór świń – ASF,
- choroba pęcherzykowa świń – SVD,
- gąbczasta encefalopatia bydła – BSE,
- choroba niebieskiego języka – BT,
- rzekomy pomór drobiu – ND,
- wysoce zjadliwa grypa ptaków – HPAI,
- zakaźna martwica układu krwiotwórczego ryb łososiowatych (IHN), wirusowa posocznica krwotoczna (VHS), zakaźna anemia łososi (ISA).

W/w plany podlegają okresowej aktualizacji z uwagi na zmiany regulacji prawnych oraz wnioski wynikające z ćwiczeń symulacyjnych.

W ramach realizacji zadań z zakresu ochrony zdrowia zwierząt, organy Inspekcji Weterynaryjnej sprawowały w 2008 r. nadzór nad następującymi podmiotami prowadzącymi w różnym zakresie działalność związaną ze zwierzętami:

Tabela 6.

Rodzaj działalności		Liczba podmiotów	
Materiał biologiczny	centra pozyskiwania nasienia buhajów	7	
	centra pozyskiwania nasienia knurów	32	
	centra pozyskiwania nasienia owiec/kóz	0	
	centra pozyskiwania nasienia koni	8	
	centra pozyskiwania nasienia – inne zwierzęta	1	
	centra przechowywania nasienia	86	
	zespoły pozyskiwania i przenoszenia zarodków	5	
	zespoły produkcji zarodków	0	
	punkty unasienniania zwierząt	2574	
	punkty kopulacyjne	3274	
Zakłady drobiu	hodowli zarodowej	12	
	reprodukcyjne	865	
	odchowu drobiu	184	
	wylęgu drobiu	248	
Rozród ryb		131	
Hodowla lub chów ryb		1704	
Hodowla lub chów mięczaków		23	
Hodowla lub chów skorupiaków		5	
Hodowla zwierząt laboratoryjnych		89	
Schroniska dla zwierząt		139	
Lecznictwo zwierząt		4 218	
Obrót zwierzętami	obrót zwierzętami	935	
	pośrednictwo w obrocie	290	
	skup zwierząt	1 424	
Miejsca gromadzenia zwierząt		132	
Targi, wystawy, pokazy, konkursy		443	
Punkty kontroli		8	
Miejsca przetwarzania zwierząt		1	
Stacje kwarantanny		7	
Miejsca wymiany wody		0	
Utrzymywanie zwierząt gospodarskich w celu umieszczenia tych zwierząt na rynku lub produktów pochodzących z tych zwierząt lub od tych zwierząt	koniowate	83 694	
	bydło (bydło domowe oraz bawoły)	716 141	
	drób	rzeźny	5 009
		towarowy (jaja konsumpcyjne)	1060
	świnie	381 852	
	owce	7 619	
	kozy	7 705	
	pszczoły	42 687	
	zwierzęta futerkowe	807	

Tabela 6, cd.

Rodzaj działalności		Liczba podmiotów
Utrzymywanie lub hodowla zwierząt	ogrody zoologiczne	21
	szkoły wyższe	66
	placówki naukowe PAN	34
	na potrzeby ochrony i zachowania gatunków zwierząt	136
	na potrzeby pokazów zwierząt	30
	jednostki doświadczalne	119
	jednostki hodowlane	40
	dostawcy	6
Chów lub hodowla zwierząt dzikich utrzymywanych przez człowieka jako zwierzęta gospodarskie	jeleniowate (jelenie, daniele)	308
	inne	94
Zarobkowy przewóz zwierząt oraz przewóz zwierząt wykonywany w związku z prowadzeniem innej działalności gospodarczej		2 628
Środki transportu zatwierdzone do transportu powyżej 8 godz.		663

Inspekcja Weterynaryjna w 2008 r. realizowała następujące **programy**, które wyznaczały normy postępowania w poszczególnych dziedzinach:

- Program zwalczania enzootycznej białaczki bydła (*Enzootic bovine leucosis* – EBL), zatwierdzony przez Komisję Europejską do współfinansowania decyzją Komisji 2007/782/WE w kwocie do 800 tys. EUR, Decyzja Komisji 2008/920/WE zmieniła powyższą kwotę na 3 mln EUR.
- Program zwalczania gruźlicy bydła (*Bovine tuberculosis*), zatwierdzony przez Komisję Europejską do współfinansowania decyzją Komisji 2007/782/WE w kwocie do 1,1 mln EUR, Decyzja Komisji 2008/920/WE zmieniła powyższą kwotę na 1,5 mln EUR.
- Program zwalczania brucelozы u bydła (*B. abortus*), nie współfinansowany ze środków Unii Europejskiej,
- Program zwalczania wścieklizny (*Rabies*), zatwierdzony przez Komisję Europejską do współfinansowania decyzją Komisji 2007/782/WE w kwocie do 3,9 mln EUR. Decyzja Komisji 2008/920/WE zmieniła powyższą kwotę na 4,2 mln EUR.
- Program zwalczania gąbczastej encefalopatii bydła (*Bovine spongiform encephalopathy* – BSE), zatwierdzony przez Komisję Europejską do współfinansowania decyzją Komisji 2007/782/WE w kwocie do 100 tys. EUR. Decyzja Komisji 2008/920/WE zmieniła powyższą kwotę na 300 tys. EUR.
- Program zwalczania i kontroli zakażeń wirusami wysoce zjadliwej grypy ptaków d. dzikich (*Highly pathogenic avian influenza* – HPAI), zatwierdzony przez Komisję Europejską do współfinansowania decyzją Komisji 2007/782/WE w kwocie do 81 tys. EUR,
- Krajowy program zwalczania niektórych serotypów salmonelli w stadach hodowlanych gatunku kura (*Gallus gallus*) na rok 2008, zatwierdzony przez Komisję Europejską do współfinansowania decyzją Komisji 2007/782/WE w kwocie do 2 mln EUR, Decyzja Komisji 2008/920/WE zmieniła powyższą kwotę na 2,4 mln. EUR.
- Krajowy program zwalczania niektórych serotypów salmonelli w stadach niosek gatunku kura (*Gallus gallus*) na rok 2008, zatwierdzony przez Komisję Europejską do współfinansowania decyzją Komisji 2007/782/WE w kwocie do 2 mln EUR. Decyzja Komisji 2008/920/WE zmieniła powyższą kwotę na 3,5 mln. EUR.
- Program zwalczania choroby Aujeszkyego u świń, zatwierdzony przez Komisję Europejską do współfinansowania decyzją Komisji 2007/782/WE w kwocie 5 mln EUR. Decyzja Komisji 2008/920/WE zmieniła powyższą kwotę na 4 650 000 EUR.

1.2. Ochrona zdrowia zwierząt – nadzór nad podmiotami

Poza działaniami związanymi ze zwalczaniem chorób zakaźnych zwierząt, do zadań Inspekcji Weterynaryjnej należy również ochrona zdrowia zwierząt, sprawowana poprzez prowadzenie nadzoru nad każdym rodzajem działalności wiążącej się z:

- rozrodem zwierząt (na każdym etapie postępowania z materiałem biologicznym od nich pozyskanym);
- rozrodem ryb oraz wylęgarniami drobiu;

- zakładami drobiu;
- chowem i hodowlą zwierząt akwakultury (ryby, skorupiaki i mięczaki);
- działalnością związaną z hodowlą zwierząt laboratoryjnych, utrzymywanych lub hodowanych na potrzeby pokazów, edukacji, ochrony i zachowania gatunków zwierząt i prowadzenia badań naukowych;
- skupem zwierząt, miejscami gromadzenia zwierząt, obrotem zwierzętami i pośrednictwem w tym obrocie;
- organizowaniem targów, wystaw, pokazów lub konkursów zwierząt;
- utrzymywaniem zwierząt gospodarskich w celu umieszczenia na rynku tych zwierząt lub produktów pochodzących z tych zwierząt lub od tych zwierząt, a także chowem lub hodowlą zwierząt dzikich utrzymywanych przez człowieka jak zwierzęta gospodarskie;
- przewozem zwierząt.

2. Nadzór nad identyfikacją i rejestracją zwierząt

Organy Inspekcji Weterynaryjnej sprawują nadzór w zakresie identyfikacji i rejestracji zwierząt. Organy Inspekcji Weterynaryjnej sprawując przedmiotowy nadzór:

- 1) mają w szczególności prawo do bezpośredniego dostępu do danych zawartych w rejestrze prowadzonym przez Polski Związek Hodowców Koni, Polskie Towarzystwo Kuców Szetlandzkich, Stowarzyszenie Hodowców i Użytkowników Kłusaków oraz Polski Klub Wyścigów Konnych, dotyczącym zwierząt z rodziny koniowatych jak również w rejestrze prowadzonym przez ARiMR, dotyczącym zwierząt gospodarskich oznakowanych oraz do dokonywania korekt i uzupełnień w ww. rejestrach, a także do wprowadzania do rejestru zwierząt gospodarskich oznakowanych informacji o statusie epizootycznym siedzib stad.
- 2) przeprowadzają kontrole na miejscu w siedzibie stada dotyczące oznakowania i rejestracji zwierząt, w szczególności wypełniania obowiązku prowadzenia księgi rejestracji i wyposażenia bydła oraz koniowatych w paszporty.

Zgodnie z prawodawstwem UE (rozporządzenie Komisji nr 1082/2003 oraz rozporządzenie Komisji nr 1505/2006) Inspekcja Weterynaryjna przeprowadza kontrole 10% siedziba stad bydła oraz 3% siedziba stad owiec i kóz każdego roku.

Kontrole identyfikacji koni oraz świń nie są regulowane żadnymi przepisami wspólnotowymi oraz krajowymi.

3. Nadzór nad humanitarną ochroną zwierząt

Ważnym elementem działalności i realizacji przez Inspekcję Weterynaryjną zadań ustawowych jest prowadzony przez nią nadzór nad przestrzeganiem przepisów o ochronie zwierząt. Oprócz kontroli przestrzegania przepisów o ochronie zwierząt w gospodarstwach, w transporcie, a także podczas uboju zwierząt rzeźnych, Inspekcja Weterynaryjna w Polsce, jako jedyna tego typu służba w Unii Europejskiej, sprawuje również nadzór nad przestrzeganiem przepisów weterynaryjnych oraz przepisów dotyczących dobrostanu zwierząt w schroniskach dla bezdomnych zwierząt.

3.1 Gospodarstwa

Inspekcja Weterynaryjna kontroluje gospodarstwa utrzymujące zwierzęta, sprawdzając przestrzeganie przepisów o ochronie zwierząt, ze szczególnym uwzględnieniem gospodarstw utrzymujących świnie, cielęta i kury nieśne.

W zakresie nadzoru nad humanitarną ochroną zwierząt terenowe organy Inspekcji Weterynaryjnej mają też obowiązek wydawania rolnikom zaświadczeń, że gospodarstwo spełnia minimalne warunki utrzymywania zwierząt (zapewnia dobrostan zwierząt) w zakresie, który jest niezbędny, by ubiegać się lub otrzymać pomoc finansową lub dofinansowanie ze środków Europejskiego Funduszu Orientacji i Gwarancji Rolnej (EFORiGR).

3.2. Transport

Zgodnie z przepisami, odpowiednia kontrola powinna być prowadzona przy każdym załadunku oraz rozładunku zwierząt, podczas transportu drogowego, w miejscach docelowych, w punktach skupu, miejscach wysyłki, punktach etapowych i punktach przeładunku. Kontrole muszą obejmować odpowiednią liczbę transportowanych każdego roku zwierząt w obrębie każdego państwa członkowskiego.

3.3. Rzeźnie

Organy Inspekcji Weterynaryjnej sprawują nadzór nad rzeźniami bydła, świń, owiec, kóz i domowych zwierząt jednokopytnych oraz rzeźniami drobiu i królików.

Powiatowi lekarze weterynarii przeprowadzili łącznie w 2008 r. 4551 kontroli okresowych rzeźni bydła, świń, owiec, kóz i domowych zwierząt jednokopytnych oraz łącznie 1474 kontroli okresowych rzeźni drobiu, 1 kontroli rzeźni królików.

3.4. Schroniska

W 2008 r. działało **146** schronisk dla bezdomnych zwierząt. Przedstawiciele IW przeprowadzili łącznie w omawianym okresie **379** kontroli schronisk.

4. Weterynaryjna kontrola w handlu pomiędzy krajami członkowskimi UE

Kontrola weterynaryjna w handlu jest to kontrola zwierząt i produktów pochodzenia zwierzęcego wykonywana w ramach obrotu nimi pomiędzy poszczególnymi państwami członkowskimi Unii Europejskiej – czyli w ramach wspólnego rynku. Zgodnie z polityką Unii Europejskiej w zakresie swobodnego przepływu zwierząt i produktów pochodzenia zwierzęcego, rynek wewnętrzny obejmuje obszar wszystkich państw członkowskich bez granic wewnętrznych.

W myśl generalnej reguły wzajemnego uznawania wyników kontroli przeprowadzonych przez służby poszczególnych państw członkowskich, przesyłka zwierząt lub produktów pochodzenia zwierzęcego która została poddana kontroli przeprowadzonej przez organy Inspekcji Weterynaryjnej, w sposób zgodny z obowiązującym prawem wspólnotowym, przy wprowadzeniu jej do obrotu na terytorium jednego z krajów członkowskich, może być bez dodatkowej kontroli wprowadzona do obrotu w każdym innym kraju będącym członkiem Wspólnoty.

W wyniku tak przeprowadzonej kontroli państwo członkowskie musi jednak zagwarantować, iż przesyłki zwierząt i produktów pochodzenia zwierzęcego:

- 1) spełniają wszystkie szczegółowe normy i standardy weterynaryjne określone w przepisach o zdrowiu zwierząt i zwalczaniu chorób zakaźnych zwierząt, w przepisach o organizacji hodowli i rozrodzie zwierząt gospodarskich lub przepisach o bezpieczeństwie zdrowotnym produktów pochodzenia zwierzęcego;
- 2) są oznakowane, etykietowane oraz zaopatrzone w świadectwo zdrowia lub inny wymagany dokument, który towarzyszy im aż do ostatecznego odbiorcy wskazanego w tym dokumencie;
- 3) pochodzą od podmiotów, które podlegają regularnym kontrolom weterynaryjnym;
- 4) nie pochodzą od podmiotów, ani z terenów lub regionów, które są przedmiotem restrykcji administracyjnych lub środków ochronnych wprowadzonych z powodu podejrzenia lub wystąpienia choroby zakaźnej zwierząt podlegającej obowiązkowi zwalczania;
- 5) będą transportowane w odpowiednich środkach transportowych, których stan jest zgodny z zasadami higieny określonymi w prawie wspólnotowym.

5. Bezpieczna żywność pochodzenia zwierzęcego

Organy Inspekcji Weterynaryjnej odgrywają podstawową rolę w zakresie bezpieczeństwa produktów pochodzenia zwierzęcego. Pozyskiwanie, chów, wytwarzanie, oczyszczanie, ubój, rozbiór, przetwarzanie, pakowanie, przepakowywanie, przechowywanie lub transport to czynności składowe „produkcji”, nad którymi ma nadzór Inspekcja Weterynaryjna. Kontrole urzędowe są konieczne, w celu sprawdzenia, że podmioty działające na rynku spożywczym stosują się do przepisów w zakresie higieny i bezpieczeństwa żywności.

Tabela 7. Nadzór nad produkcją żywności pochodzenia zwierzęcego w 2008 r.

Rodzaj obiektu		Liczba obiektów														
		w których stwierdzono niezgodności w odniesieniu do:											systemu HACCP		specyficznych wymagań określonych 853/2004	
		nadzorowanych	skontrolowanych	wymagań dotyczących pomieszczeń żywnościowych	wymagań dotyczących sprzętu i wyposażenia	wymagań dla transportu	zagospodarowania odpadów żywnościowych, UPPZ, w tym SRM	jakości wody	higieny osobistej pracowników i szkoleń	zabezpieczenia przed szkodnikami i ich zwalczania	zachowania łańcucha chłodniczego	obróbki cieplnej	wymagań dla opakowań i materiałów opakowaniowych	traceability i znakowania	14	15
0	1	2	3	4	5	6	7	8	9	10	11	12	13	14	15	
Razem (02+30)	1	222179	45339	5388	193	1137	2296	3228	1816	485	25	247	816	1856	2699	
Razem (03+07+14+15+16+17+18+19+20+21+22+23+24+25+28+29)	2	6080	5556	1279	73	531	178	509	355	119	10	144	354	1024	205	
Razem (04+05+06)	3	130	125	16	1	9	3	16	8	3	0	13	15	21	2	
Chłodnie składowe wolnostojące (S 0)	4	114	112	16	1	9	3	16	8	3	0	13	14	19	2	
Zakłady przepakowywania – niezależne (S 0)	5	15	12	0	0	0	0	0	0	0	0	0	1	2	0	
Rynki hurtowe – z wyłączeniem produktów rybołówstwa (S 0)	6	1	1	0	0	0	0	0	0	0	0	0	0	0	0	
Razem zakłady zatwierdzone, w których funkcjonują działy wymienione w 08 i/lub 09 i/lub 10 i/lub 11 i/lub 12 i/lub 13 i/lub 26 i/lub 27	7	1495	1474	766	39	378	53	286	142	76	4	100	237	548	146	
Zakłady zatwierdzone, w których funkcjonują działy wymienione w 08a i/lub 08b i/lub 08c i/lub 08d i/lub 08e i/lub 08f i/lub 08g	8	1043	1029	586	21	278	36	202	106	49	2	59	169	398	104	
– działy prowadzące ubój zwierząt kopytnych udomowionych (S 1)	08a	561	547	274	10	197	14	111	65	13	X	17	64	174	69	
– działy prowadzące rozbiór mięsa zwierząt kopytnych udomowionych (S 1)	08b	690	677	251	3	106	15	76	28	16	X	23	61	135	31	
– działy składujące w warunkach chłodniczych (S 1)	08c	509	499	44	2	18	4	20	10	7	0	8	27	35	6	

0	1	2	3	4	5	6	7	8	9	10	11	12	13	14	15
– działy przetwórstwa mięsa zwierząt kopytnych udomowionych (S VI)	576	566	268	221	8	66	15	69	29	9	2	27	62	146	23
– działy prowadzące produkcję MM i/lub MOM i/lub SWM z mięsa zwierząt kopytnych udomowionych (S V)	271	263	42	35	3	10	3	18	7	4	X	5	17	31	11
– działy prowadzące produkcję tusz z zwierzęcych i skwarek (S XII)	127	120	11	8	0	3	0	5	1	1	0	0	3	5	3
– działy prowadzące obróbkę jelit, pęcherzy i żołądków (S XIII)	88	87	12	12	1	5	0	7	2	0	0	1	2	3	3
Zakłady zatwierdzone, w których funkcjonują działy wymienione w 09a i/lub 09b i/lub 09c i/lub 09d i/lub 09e	342	337	186	154	14	81	11	67	25	22	0	34	54	114	40
– działy prowadzące ubój drobiu i/lub zajęczaków (S II)	171	168	80	66	7	39	3	35	14	4	X	7	14	50	19
– działy prowadzące rozbiór mięsa drobiowego i/lub zajęczaków (S II)	282	278	101	94	7	39	8	37	8	6	X	20	24	54	20
– działy składujące w warunkach chłodniczych (S II)	195	189	35	31	0	9	3	4	4	3	X	2	7	12	7
– działy przetwórstwa mięsa drobiowego i/lub zajęczaków (S VI)	102	101	32	27	1	10	4	11	6	5	0	5	15	15	4
– działy prowadzące produkcję MM i/lub MOM i/lub SWM z mięsa drobiowego i/lub zajęczaków (S V)	100	97	21	21	0	7	4	4	2	3	X	4	6	11	10
Zakłady zatwierdzone, w których funkcjonują działy wymienione w 10a i/lub 10b i/lub 10c i/lub 10d i/lub 10e	5	5	1	0	0	0	0	1	1	0	0	0	0	0	0
– działy prowadzące ubój zwierząt dzikich utrzymywanych w warunkach fermowych (S III)	5	5	1	0	0	0	0	1	1	0	X	0	0	0	0
– działy prowadzące rozbiór mięsa zwierząt dzikich utrzymywanych w warunkach fermowych (S III)	5	5	1	0	0	0	0	1	1	0	X	0	0	0	0
– działy składujące w warunkach chłodniczych	5	5	1	0	0	0	0	1	1	0	X	0	0	0	0
– działy przetwórstwa mięsa zwierząt dzikich utrzymywanych w warunkach fermowych	0	0	0	0	0	0	0	0	0	0	0	0	0	0	0
– działy prowadzące produkcję MM i/lub MOM i/lub SWM z mięsa zwierząt dzikich utrzymywanych w warunkach fermowych	0	0	0	0	0	0	0	0	0	0	X	0	0	0	0
Zakłady zatwierdzone, w których funkcjonują działy wymienione w 11a i/lub 11b i/lub 11c	20	19	7	5	1	3	1	4	2	1	0	0	1	6	1

0	1	2	3	4	5	6	7	8	9	10	11	12	13	14	15
– działy prowadzące rozbiór dziczyzny (S IV)	14	12	4	2	0	0	1	4	4	0	X	0	1	2	0
– działy prowadzące przetwórstwo dziczyzny (S IV)	10	8	1	1	1	2	0	1	0	1	0	0	0	3	1
– działy składujące w warunkach chłodniczych (S IV)	16	15	2	2	0	0	0	0	0	0	X	0	0	1	0
Zakłady zatwierdzone prowadzące wyłącznie produkcję MM i/lub MOM i/lub SWM (S V)	11	11	5	3	0	1	0	1	0	2	X	1	2	5	1
Zakłady zatwierdzone prowadzące wyłącznie przetwórstwo mięsa (S V)	81	80	34	16	3	10	2	8	6	3	2	4	11	22	1
Zakłady wysyłki - żywe mięczaki dwuskorupowe (S VII)	0	0	0	0	0	0	0	0	0	0	X	0	0	0	0
Zakłady oczyszczania żywe mięczaki dwuskorupowe (S VII)	0	0	0	0	0	0	0	0	0	0	X	0	0	0	0
Statki przetwórnice (S VIII)	8	4	0	0	0	0	0	0	0	0	0	0	0	0	0
Statki zamrażalnie (S VIII)	0	0	0	0	0	0	0	0	0	0	X	0	0	0	0
Rynki hurtowe i aukcje produktów rybołówstwa (S VIII)	13	12	8	7	0	3	1	3	4	1	X	1	3	6	1
Zakłady zatwierdzone przetwórstwa produktów rybołówstwa (S VIII)	250	237	135	60	9	36	4	36	24	9	2	14	30	68	11
Zakłady zatwierdzone przetwórstwa mleka (S IX)	318	310	185	123	19	50	9	32	33	4	4	13	30	98	27
Punkty odbioru mleka (S IX)	3478	3024	686	266	2	13	85	91	116	24	X	0	12	216	12
Zakłady pakowania jaj (S X)	362	344	46	38	3	39	21	42	24	1		2	22	59	3
Zakłady produkcji jaj płynnych (S X)	3	3	1	1	0	1	1	0	1	0	0	0	1	0	0
Zakłady zatwierdzone przetwórstwa jaj (S X)	11	11	5	1	0	1	1	2	1	0	0	0	2	3	1
Zakłady przetwórcze – żabie udka i ślimaki (S XI)	7	7	3	1	0	1	0	1	1	1	0	1	1	2	1
Zakłady zajmujące się wyłącznie tłuszczami zwierzęcymi i skwarkami (S XII)	10	10	2	1	0	2	0	1	0	0	0	0	1	2	0
Zakłady prowadzące wyłącznie obróbkę jelit i/lub pęcherzy i/lub żołądków (S XIII)	25	25	12	8	0	5	2	6	6	0	0	2	4	5	3
Zakłady odbierające surowce lub produkujące żelatynę (S XIV)	3	3	0	0	0	0	0	0	1	0	0	0	1	1	0

0	1	2	3	4	5	6	7	8	9	10	11	12	13	14	15
Zakłady odbierające surowce lub produkujące kolagen (S XV)	29	2	2	0	0	0	0	0	0	0	0	0	0	2	1
Razem (31+32+33+34+35+36+37+38+39+40+41+42+43+44+45)	30	216099	39783	6250	4109	606	2118	2719	1461	366	15	103	462	832	2494
Zakłady produkujące na rynek krajowy ³⁾ , w których funkcjonują działy 31a i/lub 31b i/lub 31c i/lub 31d i/lub 31e	31	1174	1101	811	735	277	57	219	132	50	6	50	192	498	0
– działy prowadzące ubój zwierząt kopytnych	31a	576	523	314	291	168	36	112	67	16	X	7	59	242	0
– działy prowadzące rozbiór mięsa zwierząt kopytnych	31b	756	702	300	302	105	24	84	48	20	X	22	75	188	0
– działy prowadzące przetwórstwo mięsa zwierząt kopytnych	31c	765	724	395	350	103	23	102	60	14	6	33	108	246	0
– działy prowadzące produkcję MM i/lub MOM i/lub SWM z mięsa zwierząt kopytnych udomowionych	31d	113	113	26	29	4	3	3	3	6	X	4	10	30	0
– działy prowadzące składowanie mięsa w warunkach chłodniczych	31e	422	366	67	49	20	7	23	11	8	X	5	29	50	0
Zakłady produkujące na rynek krajowy ³⁾ , w których funkcjonują działy 32a i/lub 32b i/lub 32c i/lub 32d	32	132	116	98	53	12	4	24	8	9	0	5	15	40	0
– działy prowadzące ubój drobiu i zajęczaków	32a	63	55	27	26	6	1	7	5	2	X	2	4	19	1
– działy prowadzące rozbiór mięsa drobiowego i/lub zajęczaków	32b	71	65	64	21	4	2	12	2	3	X	3	8	15	0
– działy prowadzące przetwórstwo mięsa drobiowego i/lub zajęczaków	32c	37	32	14	7	2	0	1	0	3	0	1	4	3	0
– działy prowadzące produkcję MM i/lub MOM i/lub SWM z mięsa drobiowego	32d	3	3	2	1	1	0	1	0	0	X	0	0	2	0
Zakłady wytwarzające żywność złożoną (roślinno-zwierzęcą)	33	56	53	16	15	3	4	4	5	0	0	2	5	9	0
Zakłady konfekcjonujące lub przetwarzające miód i produkty pszczele	34	95	31	14	2	1	1	12	2	0	0	0	1	10	0
Zakłady prowadzące składowanie produktów pochodzenia zwierzęcego bez wymagań temperaturowych	35	62	40	0	3	2	0	0	0	X	X	0	1	3	0
Zakłady prowadzące działalność marginalną, lokalną i ograniczoną	36	1167	1037	441	363	169	39	173	115	39	9	25	111	256	28
Podmioty prowadzące sprzedaż bezpośrednią	37	2758	916	46	45	11	23	52	16	0	X	6	13	0	0

0	1	2	3	4	5	6	7	8	9	10	11	12	13	14	15	
Gospodarstwa produkcji mleka	38	203927	32313	4645	2673	0	7	1919	2082	1052	251	X	11	83	0	2466
Punkty skupu dziczyzny	39	1158	1031	82	96	3	1	56	64	55	11	X	1	16	0	0
Statki rybackie (z wyłączeniem statków przetwórci i statków zamrażalni)	40	671	117	9	0	0	0	0	13	0	0	X	0	4	0	0
Fermy jaj konsumpcyjnych	41	985	852	67	97	1	123	13	65	66	2	X	2	15	0	0
Punkty skupu jaj	42	7	7	0	1	0	0	1	1	0	0	X	0	0	0	0
Podmioty prowadzące transport produktów pochodzenia zwierzęcego, w tym mleka	43	3433	1941	X	17	36	0	0	7	0	4	X	0	5	0	0
Podmioty zajmujące się pośrednictwem w transakcjach kupna-sprzedazy	44	242	121	X	X	X	X	X	X	X	X	X	0	1	0	0
Inne	45	232	107	21	9	1	0	1	3	9	0	0	1	0	16	0

Jednocześnie pod nadzorem Inspekcji Weterynaryjnej znajduje się ubój zwierząt w gospodarstwach z pozyskiwaniem mięsa na potrzeby własne. W roku 2008 poddano ubojowi 119252 szt. zwierząt, w tym 109903 świń.

Tabela 8. Nadzór nad produkcją żywności pochodzenia zwierzęcego w 2008 r.

Rodzaj próbek	Liczba próbek				Przyczyny zakwestionowania próbek														
	zbadano ogółem	mikrobiologicznych	chemicznych	zakwestionowanych	w tym			chemiczne	w tym							radionuklidy	inne		
					salmonellozy	listeria	pozostałe		azotany, azotyny	polifosforany dodane	Grupa A**	Grupa B1**	Grupa B2**	Grupa B3**	dloksyny			organoleptyczne	
1	2	3	4	5	6	7	8	9	10	11	12	13	14	15	16	17	18	19	
0																			
Uprawnione laboratoria (ZHW, laboratoria wchodzące w skład inspekcji lub inne upoważnione laboratoria)	89 419	51 958	37 461	2 642	2 461	384	416	1 661	6	4	4	62	2	101	0	0	0	2	
Mięso z wyłączeniem mięsa drobiowego	45 893	26 078	19 815	1 345	1 251	194	209	848	3	2	2	31	2	52	0	0	0	2	
Produkty mięsne	10 457	2 396	8 061	39	17	0	6	11	0	0	1	14	0	7	0	0	0	0	
Mięso drobiowe	8 635	7 904	731	161	156	6	138	12	3	2	0	0	0	0	0	0	0	0	
Produkty z mięsa drobiowego	5 080	1 179	3 901	244	242	82	3	157	0	0	1	1	0	0	0	0	0	0	
Świeże produkty rybołówstwa	384	355	29	18	18	5	1	12	0	0	0	0	0	0	0	0	0	0	
Przetworzone produkty rybołówstwa	1 029	86	943	33	0	0	0	0	0	0	0	0	0	33	0	0	0	0	
Mięczaki i skorupiaki	441	329	112	11	10	0	5	5	0	0	0	0	0	1	0	0	0	0	
Mleko surowe	6	0	6	0	0	0	0	0	0	0	0	0	0	0	0	0	0	0	
Produkty mleczne	5 147	3 506	1 641	185	178	0	0	178	7	0	0	7	0	0	0	0	0	0	
Miód	2 315	2 234	81	79	79	0	9	70	0	0	0	0	0	0	0	0	0	0	
Jaja spożywcze	131	0	131	7	0	0	0	0	0	0	0	7	0	0	0	0	0	0	
Produkty jajczarskie	753	193	560	4	2	1	0	1	0	0	0	2	0	0	0	0	0	0	
Tłuszcze zwierzęce	36	36	0	0	0	0	0	0	0	0	0	0	0	0	0	0	0	0	
Mięso mielone i wyroby mięsne	1 412	40	1 372	13	5	0	0	5	0	0	0	0	0	8	0	0	0	0	
Wyroby garmażeryjne	1 617	1 603	14	208	208	42	6	160	0	0	0	0	0	0	0	0	0	0	
Próbki do badań sanitarnych	440	376	64	34	34	1	24	9	0	0	0	0	0	0	0	0	0	0	
Inne środki spożywcze	5 643	5 643	0	261	261	53	15	193	0	0	0	0	0	0	0	0	0	0	

Tabela 9. Badania laboratoryjne środków spożywczych zlecone przez przedsiębiorstwa sektora spożywczego i inne instytucje

Rodzaj próbek	Liczba próbek				Przyczyny zakwestionowania próbek															
	zbadano ogółem	mikrobiologicznych	chemicznych	zakwestionowanych	w tym			chemiczne	w tym							radionuklidy	inne			
					salmonellozy	listeria	pozostałe		azotany, azotyny	polifosforany dodane	Grupa A**	Grupa B1**	Grupa B2**	Grupa B3**	dłoksyny			organoleptyczne		
0	1	2	3	4	5	6	7	8	9	10	11	12	13	14	15	16	17	18	19	
Uprawnione laboratoria (ZHW, laboratoria wchodzące w skład inspekcji lub inne upoważnione laboratoria)	01	712 931	635 868	77 063	5 008	4 801	1 240	331	3 230	67	7	3	0	46	1	10	0	125	0	15
Mięso z wyłączeniem mięsa drobiowego	02	10 748	10 253	495	76	76	13	18	45	0	0	0	0	0	0	0	0	0	0	0
Produkty mięsne	03	26 023	23 604	2 419	347	247	19	126	102	8	6	2	0	0	0	0	0	85	0	7
Mięso drobiowe	04	6 282	5 892	390	537	537	495	11	31	0	0	0	0	0	0	0	0	0	0	0
Produkty z mięsa drobiowego	05	3 274	2 872	402	225	223	103	23	97	2	1	1	0	0	0	0	0	0	0	0
Świeże produkty rybołówstwa	06	1 014	435	579	37	26	0	16	10	11	0	0	0	0	1	10	0	0	0	0
Przetworzone produkty rybołówstwa	07	4 269	3 433	836	92	87	0	43	44	0	0	0	0	0	0	0	0	0	0	5
Mięczaki i skorupiaki	08	255	230	25	0	0	0	0	0	0	0	0	0	0	0	0	0	0	0	0
Mleko surowe	09	463 507	394 798	68 709	84	36	0	12	24	46	0	0	0	46	0	0	0	0	0	2
Produkty mleczne	10	14 920	13 316	1 604	194	174	0	3	171	0	0	0	0	0	0	0	0	20	0	0
Miód	11	50	5	45	5	5	0	0	5	0	0	0	0	0	0	0	0	0	0	0
Jaja spożywcze	12	696	659	37	7	7	7	0	0	0	0	0	0	0	0	0	0	0	0	0
Produkty jajcarskie	13	1 938	1 836	102	47	47	25	0	22	0	0	0	0	0	0	0	0	0	0	0
Tłuszcze zwierzęce	14	516	325	191	14	9	0	0	9	0	0	0	0	0	0	0	0	5	0	0
Mięso mielone i wyroby mięsne	15	26 464	26 000	464	1 213	1 213	151	23	1 039	0	0	0	0	0	0	0	0	0	0	0
Wyroby garnażeryjne	16	4924	4 656	268	112	97	3	22	72	0	0	0	0	0	0	0	0	15	0	0
Próbki do badań sanitarnych	17	137 072	137 072	0	1726	1 726	389	31	1 306	0	0	0	0	0	0	0	0	0	0	0
Inne środki spożywcze	18	10 979	10 482	497	292	291	35	3	253	0	0	0	0	0	0	0	0	0	0	1

Ponadto, w Polsce realizowany jest krajowy plan badań kontrolnych obecności substancji niedozwolonych oraz pozostałości chemicznych, biologicznych i produktów leczniczych u zwierząt i w żywności pochodzenia zwierzęcego.

Określenie poziomu tolerancji dla pozostałości chemicznych u zwierząt przeznaczonych do produkcji żywności jest uregulowane normami prawnymi obowiązującymi na terenie UE:

- Rozporządzenie Rady 2377/90 EWG z dnia 26 czerwca 1990 r. ustanawiające wspólnotową procedurę dla określania maksymalnego limitu pozostałości weterynaryjnych produktów leczniczych w środkach spożywczych pochodzenia zwierzęcego (Dz. U. L 224/1 z 18.08.1990 z późniejszymi zmianami). Obecnie trwają prace nad zmianą tego rozporządzenia mające na celu stworzenie konkretnych ram prawnych dla ustanowienia najwyższych dopuszczalnych poziomów pozostałości substancji farmakologicznie czynnych, które nie mają być dopuszczone jako weterynaryjne środki lecznicze (w szczególności dla celów kontrolnych i w odniesieniu do żywności przywożonej). Ponadto proponowane zmiany mają wprowadzać obowiązkową ocenę możliwości ekstrapolacji w ramach ogólnej oceny naukowej oraz stworzyć podstawy prawne dla określenia przez Komisję zasad stosowania ekstrapolacji.
- Rozporządzenie Komisji (WE) nr 1881/2006 z dnia 19 grudnia 2006 r. ustalające najwyższe dopuszczalne poziomy niektórych zanieczyszczeń w środkach spożywczych (Dz. U. L 364/5 z 20.12.2006)
- Decyzja Komisji 97/747 (WE) z dnia 27 października 1997 ustalająca poziomy i częstotliwości pobierania próbek przewidzianych dyrektywą Rady 96/23/WE w sprawie kontroli niektórych substancji i ich pozostałości w niektórych produktach zwierzęcych (Dz. U. L 303/12 z 6.11.1997)
- Decyzja Komisji 98/179 (WE) z dnia 23 lutego 1998 r. ustanawiająca szczegółowe zasady pobierania próbek do celów monitorowania niektórych substancji i ich pozostałości u żywych zwierząt i w produktach pochodzenia zwierzęcego (Dz. U. L 65/31 z 5.3.1998)
- Dyrektywa 86/363/EWG z dnia 24 lipca 1986 w sprawie ustalania najwyższych dopuszczalnych poziomów pozostałości pestycydów w środkach spożywczych pochodzenia zwierzęcego i na ich powierzchni (Dz. U. L 221 z 7.8.1986 z późniejszymi zmianami) implementowana do prawa krajowego Rozporządzeniem Ministra Zdrowia z dnia 16 maja 2007 r. w sprawie najwyższych dopuszczalnych poziomów pozostałości pestycydów, które mogą znajdować się w środkach spożywczych lub na ich powierzchni (Dz. U. Nr 119, poz. 817 z późniejszymi zmianami).
- Dyrektywa 96/23/WE z dnia 29 kwietnia 1996 r. w sprawie środków monitorowania niektórych substancji i ich pozostałości u żywych zwierząt i w produktach pochodzenia zwierzęcego oraz uchylająca dyrektywy 85/358/EWG i 86/469/EWG oraz decyzje 89/187/EWG i 91/664/EWG (Dz. U. L 125/10 z 23.5.1996 ze zmianami) oraz Dyrektywa 96/22 z dnia 29 kwietnia 1996 r. dotycząca zakazu stosowania w gospodarstwach hodowlanych niektórych związków o działaniu hormonalnym, tyreostatycznym i beta-agonistycznym i uchylająca dyrektywy 81/602/EWG, 88/146/EWG oraz 88/299 EWG (Dz. U. L 125 z 23.5.1996 ze zmianami) implementowane do polskiego prawa rozporządzeniem Ministra Rolnictwa i Rozwoju Wsi z dnia 28 lipca 2006 r. w sprawie sposobu postępowania z substancjami niedozwolonymi, pozostałościami chemicznymi, biologicznymi, produktami leczniczymi skażeniami promieniotwórczymi u zwierząt i w produktach pochodzenia zwierzęcego (Dz. U. nr 147 z 2006 r., poz. 1067 z późn. zm..).

Zgodnie z art. 16 ust. 3 ustawy o produktach pochodzenia zwierzęcego z 16 grudnia 2005 r. (Dz. U. z 2006 r. Nr 17, poz. 127 z późn. zm.) w celu zapewnienia bezpieczeństwa produktów pochodzenia zwierzęcego prowadzi się monitorowanie substancji niedozwolonych, pozostałości chemicznych, biologicznych, produktów leczniczych i skażeń promieniotwórczych u zwierząt, w ich wydzielinach i wydalinach, tkankach lub narządach, w produktach pochodzenia zwierzęcego, w wodzie przeznaczony do pojenia zwierząt oraz środkach żywienia zwierząt.

W tym celu stworzony został Krajowy Program Badań Kontrolnych Pozostałości.

Krajowy Program Badań Kontrolnych Obecności Substancji Niedozwolonych oraz Pozostałości Chemicznych, Biologicznych i Produktów Leczniczych u Zwierząt i w Żywności Pochodzenia Zwierzęcego jest aktualizowany, przy udziale Państwowego Instytutu Weterynaryjnego – Państwowego Instytutu Badawczego w Puławach, będącego jednocześnie krajowym laboratorium referencyjnym. Corocznie program ten jest zatwierdzany przez Komisję Europejską. Przy tworzeniu programu (aktualizacji) brane są pod uwagę wyniki z roku poprzedniego jak również dane dotyczące liczby utrzymywanych i ubijanych zwierząt oraz wielkość produkcji w poszczególnych województwach. Ponadto gospodarstwa, w których u zwierząt wykryto substancję niedozwoloną lub stwierdzono przekroczenie dopuszczalnych poziomów pozostałości zanieczyszczeń chemicznych czy środowiskowych zostają poddane bardziej wnikliwej obserwacji. Oznacza to, że przez okres, co najmniej 6 lub 12 miesięcy (w przypadku wykrycia substancji niedozwolonych) częstotliwość pobierania próbek w takim gospodarstwie jest zwiększona. Opracowane wyniki z realizacji programu za poprzedni rok są przekazywane do Komisji Europejskiej do końca marca roku następnego.

6. Nadzór nad paszami, ubocznymi produktami pochodzenia zwierzęcego oraz weterynaryjnymi produktami leczniczymi

W ostatnich latach ten aspekt pracy Inspekcji Weterynaryjnej nabral szczególne znaczenia ze względu na wejście w życie Rozporządzenia Parlamentu Europejskiego i Rady (WE) Nr 1774/2002 ustanawiającego przepisy sanitarne dotyczące produktów ubocznych pochodzenia zwierzęcego nieprzeznaczonych do spożycia przez ludzi oraz Rozporządzenia Parlamentu Europejskiego i Rady Nr 183/2005 ustanawiającego wymagania dotyczące higieny pasz. Zgodnie z tymi przepisami Inspekcja Weterynaryjna objęła nadzorem szereg nowych podmiotów gospodarczych działających zarówno w sektorze paszowym (produkcja pierwotna materiałów paszowych) jak i utylizacyjnym (zakłady techniczne, biogazownie, biokompostownie). Szczególne znaczenia w ramach szeroko pojętego bezpieczeństwa żywności przeznaczonej dla ludzi nabiera problem żywienia zwierząt gospodarskich, a więc higiena żywienia na poziomie gospodarstw utrzymujących zwierzęta hodowlane. Z kolei możliwość alternatywnego wykorzystania ubocznych produktów pochodzenia zwierzęcego otwiera nową drogę do wytwarzania odnawialnych źródeł energii. Wszystkie te dziedziny są nowym polem działań Inspekcji Weterynaryjnej.

W ramach nadzoru paszami corocznie prowadzony jest „Krajowy Plan Urzędowej Kontroli Pasz”, zwany potocznie monitoringiem pasz. W 2008 r. w ramach tego monitoringu pobrano 14276 próbek pasz w 43 kierunkach badań. Plan ten został przygotowany w oparciu o założenia przepisów wspólnotowych i jest spójnym programem kontrolnym, w oparciu o który przeprowadza się analizę ryzyka możliwości wystąpienia zagrożeń dla zdrowia publicznego i zdrowia zwierząt. Jednym z ważnych zagadnień jest stosowanie w żywieniu zwierząt organizmów genetycznie modyfikowanych. Inspekcja Weterynaryjna kontroluje materiały paszowe stosowane w żywieniu zwierząt pod kątem ich zgodności z prawem o organizmach genetycznie modyfikowanych.

Polska, tworząc wspólny europejski rynek, na którym obowiązuje swobodny przepływ towarów, zobowiązała się do stworzenia procedur ułatwiających kontrolę znajdujących się na rynku leków weterynaryjnych, a także systemów gwarantujących bezpieczeństwo zwierząt, ludzi będących konsumentami żywności pochodzenia zwierzęcego oraz środowiska.

Poniższa tabela zawiera wykaz podmiotów nadzorowanych przez Inspekcję Weterynaryjną w zakresie pasz, ubocznych produktów pochodzenia zwierzęcego oraz weterynaryjnych produktów leczniczych (wg stanu na 31.12.2008r.).

Tabela 10.

Rodzaj działalności		Liczba podmiotów nadzorowanych
Produkcja pasz wprowadzanych do obrotu (wymagająca zatwierdzenia)	ogólna liczba podmiotów zajmujących się produkcją pasz	402
	dla zwierząt przeżuwających	161
	dla zwierząt gospodarskich innych niż przeżuwające	321
	dla zwierząt domowych	92
Produkcja pasz wprowadzanych do obrotu (wymagająca rejestracji)	ogólna liczba podmiotów zajmujących się produkcją pasz	1 509
	dla zwierząt przeżuwających	686
	dla zwierząt gospodarskich innych niż przeżuwające	498
	dla zwierząt domowych	62
	produkcja pierwotna	4 510
Produkcja pasz (wymagająca zatwierdzenia) niewprowadzanych do obrotu		156
Obrót paszami (działalność wymagająca zatwierdzenia)	hurtowy	159
	detaliczny	1 414
Obrót paszami (działalność wymagająca zarejestrowania)	hurtowy	1 114
	detaliczny	4 400
Wytwarzanie pasz leczniczych	do obrotu	54
	na potrzeby własne	0
Dystrybutorzy pasz leczniczych		45
Żywnienie zwierząt przeznaczonych do produkcji żywności (art. 2 rozp. 183/2005)		730 648
Produkcja pierwotna materiałów paszowych		504 766
Zakłady pośrednie (tymczasowe przechowywanie) ubocznych produktów zwierzęcych	ogólna liczba zakładów pośrednich	206
	kategori I	63
	kategori II	9
	kategori III	153
Przetwarzanie niejadalnych produktów zwierzęcych (zakłady utylizacyjne)	ogólna liczba zakładów utylizacyjnych	85
	kategori I	10
	kategori II	7
	kategori III	69
Transport ubocznych produktów zwierzęcych	ogólna liczba podmiotów zajmujących się transportem ubocznych produktów zwierzęcych	581
	podmioty kategori I	185
	podmioty kategori II	145
	podmioty kategori III	412
Hodowle stosujące w żywieniu zwierząt uboczne produkty pochodzenia zwierzęcego (art. 23 rozp. 1774/2002), stanowiące surowiec:	ogólna liczba hodowli	886
	kategori II (stosująca kat. 2 i 3)	365
	kategori III (stosująca tylko kat. 3)	584
Zakłady techniczne przetwarzające niejadalne surowce pochodzenia zwierzęcego		213
Składy	ogólna liczba składów	78
	kategori I	5
	kategori II	11
	kategori III	63
Kompostowanie i biogazowanie		11
Podmioty stosujące polepszacze gleby		283
Spalanie materiału niskiego, wysokiego lub szczególnego ryzyka	ogólna liczba spalarni	24
	podmioty kategori I	16
	podmioty kategori II	15
	podmioty kategori III	9
Grzebowiska		7
Lecznictwo zwierząt		4 598
Obrót produktami leczniczymi weterynaryjnymi	hurtowy	146
	detaliczny prowadzony w zakładach leczniczych dla zwierząt	6 000
	detaliczny prowadzony w placówkach obrotu pozaaptecznego	316

7. Weterynaryjna kontrola graniczna

Od 1 maja 2004 r., to jest od momentu przystąpienia Rzeczypospolitej Polskiej do Unii Europejskiej, graniczni lekarze weterynarii przeprowadzają weterynaryjną kontrolę graniczną, obejmującą zwierzęta żywe, produkty pochodzenia zwierzęcego i środki żywienia zwierząt. Jest ona przeprowadzana na granicy Rzeczypospolitej Polskiej w imieniu wszystkich Państw Członkowskich Unii Europejskiej, a więc jej wyniki są wiążące na całym terytorium Unii Europejskiej i wywierają skutki dla pozostałych państw członkowskich.

Kontrola ta prowadzona jest w posterunkach kontroli, które spełniają wszystkie szczegółowe wymagania wspólnotowe, zarówno pod względem infrastruktury, wyposażenia, jak i stosowanych procedur tj.:

- w czterech portach morskich:
 - Szczecin
 - Świnoujście
 - Gdańsk
 - Gdynia
- w międzynarodowym porcie lotniczym Warszawa Okęcie
- na przejściach drogowych:
 - Bezledy (granica z Obwodem Kaliningradzkim Federacji Rosyjskiej); Kuźnica Białostocka, Koroszczyn (granica z Białorusią);
 - Korczoza, Dorohusk, Hrebenne (granica z Ukrainą);
- na przejściu kolejowym: Terespol-Kobyłany (granica z Białorusią).



Tabela 11. Dane dotyczące liczby skontrolowanych przez granicznych lekarzy weterynarii przesyłek wprowadzonych w 2008 r. w ramach procedury importu

Graniczny Inspektorat Weterynarii	Liczba kontroli przesyłek produktów	Liczba kontroli przesyłek zwierząt	Liczba przesyłek odrzuconych
Bezledy	217	40	1
Dorohusk	6036	586	9
Hrebenne	0	0	0
Gdańsk	127	0	1
Gdynia	2838	0	8
Korczowa	919	155	8
Koroszczyn	2282	255	14
Kuźnica Białostocka	369	7	4
Warszawa-Okęcie	246	176	2
Szczecin	2514	0	17
Świnoujście	1	0	0
Razem	15549	1219	64

Tabela 12. Dane dotyczące liczby skontrolowanych przez granicznych lekarzy weterynarii przesyłek wprowadzonych w 2008 r. w ramach procedury tranzytu (w tym tranzytu z czasowym składowaniem w składach celnych)

Graniczny Inspektorat Weterynarii	Liczba skontrolowanych przesyłek – tranzyt wjazd		Liczba skontrolowanych przesyłek – tranzyt wyjazd	
	produkty	zwierzęta	produkty	zwierzęta
Bezledy	3	22	0	43
Dorohusk	0	0	8	0
Hrebenne	0	0	32	0
Gdańsk	0	0	1	0
Gdynia	321	0	0	0
Korczowa	3	0	600	38
Koroszczyn	2	7	204	87
Kuźnica Białostocka	8	0	61	0
Warszawa-Okęcie	0	0	0	0
Szczecin	0	0	0	0
Świnoujście	0	0	0	0
Razem	337	29	906	168

Tabela 13. Dane dotyczące liczby skontrolowanych przez granicznych lekarzy weterynarii przesyłek wprowadzonych w 2008 r. w ramach procedury reimportu

Graniczny Inspektorat Weterynarii	Liczba skontrolowanych przesyłek
Bezledy	65
Dorohusk	14
Hrebenne	1
Gdańsk	1
Gdynia	3
Korczowa	1
Koroszczyn	16
Kuźnica Białostocka	9
Warszawa-Okęcie	0
Szczecin	1
Świnoujście	0
Razem	111

Tabela 14. Dane dotyczące liczby skontrolowanych przez granicznych lekarzy weterynarii przesyłek wprowadzonych w 2008 r. w ramach procedury eksportu

Graniczny Inspektorat Weterynarii	Liczba skontrolowanych przesyłek
Bezledy	566
Dorohusk	308
Hrebenne	0
Gdańsk	0
Gdynia	0
Korczowa	976
Koroszczyń	2585
Kuźnica Białostocka	165
Warszawa-Okęcie	1
Szczecin	0
Świnoujście	0
Razem	4601

Ponadto w Polsce prowadzony jest krajowy plan monitoringu środków spożywczych pochodzenia zwierzęcego z krajów trzecich, przygotowany zgodnie z rozporządzeniem Komisji (WE) nr 136/2004 z dnia 22 stycznia 2004 r. ustanawiającym procedurę kontroli weterynaryjnej we wspólnotowych punktach kontroli granicznej dotyczącą produktów przywożonych z państw trzecich.

Tabela 15. Wyniki przeprowadzonych badań laboratoryjnych w 2008 r.

Graniczny Inspektorat Weterynarii	Liczba dodatnich wyników badań laboratoryjnych		
	HC	NHC	zwierzęta
Bezledy	0	0	0
Dorohusk	0	2	0
Hrebenne	0	0	0
Gdańsk	0	0	0
Gdynia	16	5	0
Korczowa	0	0	0
Koroszczyń	0	0	1
Kuźnica Białostocka	0	1	0
Warszawa-Okęcie	9	5	0
Szczecin	0	0	0
Świnoujście	0	0	0
Razem	25	13	1

8. Współpraca międzynarodowa

1) Współpraca z Unią Europejską

Od 1 maja 2004 r., od kiedy Polska stała się członkiem Unii Europejskiej, wysyłki towarów do innych Państw Członkowskich odbywają się na zasadach handlu wewnątrzspółnotowego, regulowanego prawem wspólnotowym.

Inspekcja Weterynaryjna, stojąc na straży bezpieczeństwa zdrowia zwierząt i ludzi, przestrzega i stosuje przepisy *acquis commuautaire* i w tym zakresie kontrolowana jest przez właściwe służby Komisji Europejskiej.

Raporty Biura ds. Żywności i Weterynarii (*Food and Veterinary Office – FVO*) dostępne są na stronie internetowej Dyrektoriatu Generalnego ds. Zdrowia i Ochrony Konsumentów:

http://ec.europa.eu/food/fvo/ir_search_en.cfm

2) Współpraca z krajami trzecimi

Procedura zatwierdzania Rzeczypospolitej Polskiej do eksportu na rynek państwa trzeciego najczęściej wygląda następująco:

- Aplikacja zakładu
- Wystąpienie władzy centralnej o zatwierdzenie Polski
- Kwestionariusz oceny systemu nadzoru weterynaryjnego
- Ustalenie wymagań i zatwierdzenie kraju
- Uzgodnienie świadectwa zdrowia
- Audyt zakładów
- Dopuszczenie do eksportu

W 2008 r. odbyły się następujące wizyty kontrolne służb weterynaryjnych państw trzecich:

Tabela 16.

Temat	Termin
Kontrola zakładów mięsnych przez inspektorów właściwych władz Filipin	sierpień 2008 r.
Wizyta kontrolna zakładów mięsnych przez inspektorów właściwych władz Hongkongu	październik 2008 r.
Wizyta kontrolna zakładów mięsnych przez inspektorów właściwych władz Izraela	kwiecień 2008 r.
Wizyta studyjna - mięso wieprzowe - właściwe władze ChRL	listopad/grudzień 2008 r.
Wizyta kontrolna ekspertów weterynaryjnych USA, Kanady i UE, mająca na celu ewaluację UE w zakresie statusu choroby Newcastle	kwiecień 2008 r.
Audyt polskiego systemu inspekcji mięsa przez inspektorów agencji FSIS (USA)	czerwiec/lipiec 2008 r.
Kontrola 27 polskich zakładów mięsnych przez inspektorów właściwych władz Białorusi	listopad 2008 r.
Kontrola polskich zakładów mięsnych przez inspektorów właściwych władz Ukrainy	kwiecień 2008 r.

Informacje o ustalonych wymaganiach i wzory obowiązujących świadectw zdrowia zawarte są na stronie www.wetgiw.gov.pl w zakładce „WYWÓZ” => „Wymagania weterynaryjne przy eksporcie do krajów trzecich”

Inspekcja Weterynaryjna
Główny Inspektorat Weterynarii

Strona główna

szukana fraza szukaj

- Handel wewn. wspólnoty
Intra - Community trade
- Przywóz z krajów trzecich
Imp. from third countries
- Wywóz
Export
- Zdrowie i ochrona zwierząt
Animal Health and Welfare
- Higiena prod. pochodz. zwierz.
Hyg. of Foodstuffs of Anim. Origin
- Diagnostyka laboratoryjna
Laboratory diagnosis
- Farmacja, Utylizacja, Pasze
Feed, Pharm. & Rendering
- Prawo weterynaryjne
Veterinary law
- Systemy informatyczne
IT systems
- Szkolenia
Trainings
- Patronaty GLW
- Projekty rozporządzeń Rady Ministrów

- * Albania
- * Algieria
- * Andora
- * Angola
- * Arabia Saudyjska
- * Argentyna
- * Aruba
- * Australia
- * Autonomia Palestyńska
- * Azerbejdżan
- * Bahrajn
- * Bangladesz
- * Białoruś
- * Bośnia i Hercegowina

90 lat polskiej administracji weterynaryjnej

Główny Inspektorat Weterynarii

Struktura Inspekcji Weterynaryjnej

Dane teleadresowe jednostek Inspekcji Weterynaryjnej

Zamówienia publiczne

Inne strony www

Kontakt

Praca

W 2008 r. Główny Inspektorat Weterynarii uzgodnił następujące wymagania weterynaryjne i wzory świadectw zdrowia:

Gruzja:

1. Wet. świadectwo zdrowia dla mięsa wieprzowego i jego produktów
2. Wet. świadectwo zdrowia dla mięsa wołowego i jego produktów
3. Wet. świadectwo zdrowia dla mięsa końskiego i jego produktów
4. Wet. świadectwo zdrowia dla mięsa drobiowego i jego produktów
5. Wet. świadectwo zdrowia dla mleka i jego produktów
6. Wet. świadectwo zdrowia dla eksportowanych do Gruzji konserw, kielbas i innych rodzajów produktów mięsnych
7. Wet. świadectwo zdrowia dla eksportowanych do Gruzji ryb i owoców morza przeznaczonych do spożycia przez ludzi

Izrael:

1. Wet. świadectwo zdrowia dla cielęciny/podrobów cielęcych wysyłanego z Polski do Izraela

Wietnam:

1. Wet. świadectwo zdrowia na eksport do Wietnamu przetworzonego białka pochodzenia zwierzęcego wyprodukowanego z trzody chlewnej (przeznaczonego do żywienia psów i kotów)
2. Wet. świadectwo zdrowia na eksport do Wietnamu przetworzonego białka pochodzenia zwierzęcego wyprodukowanego z drobiu (przeznaczonego do żywienia psów i kotów)
3. Wet. świadectwo zdrowia na eksport do Wietnamu przetworzonego białka pochodzenia zwierzęcego (przeznaczonego do żywienia psów i kotów) wyprodukowanego z drobiu i trzody chlewnej

Chiny:

1. Wet. świadectwo zdrowia dla mięsa drobiowego i produktów z mięsa drobiowego przeznaczonych do eksportu do Chińskiej Republiki Ludowej

USA

1. Wzór świadectwa zdrowia dla świeżego mięsa i podrobów – styczeń 2008

Aruba

1. Wzór świadectwa zdrowia dla mięsa z trzody chlewnej, owiec, kóz, drobiu oraz ich produktów wwożonych z RP – sierpień 2008

Białoruś

1. Świadectwo zdrowia na miód pszczele i produkty pszczele – maj 2008

Tadżykistan

1. Świadectwo zdrowia dla mięsa drobiowego i produktów z mięsa drobiowego – październik 2008 r.

Ukraina

1. Świadectwo zdrowia dla skór, jelit, rogów, runa, skór baranich i smuszek w stanie surowym, wełny, puchu koziego, szczeciny, włosia końskiego, piór i puchu kurzego, kaczego, gęsi i innego ptactwa – styczeń 2008 r.
2. Świadectwo zdrowia na mączkę z krwi i produkty z krwi – kwiecień 2008 r.
3. Świadectwo zdrowia dla świń rzeźnych – maj 2008 r.

Uzbekistan

1. Świadectwo zdrowia dla mięsa wołowego,
2. Świadectwo zdrowia dla ryb i produktów rybnych,
3. Świadectwo zdrowia dla konserw, produktów wędzonych na surowo, produktów sterylizowanych i pasteryzowanych oraz innych gotowych wyrobów mięsnych poddanych obróbce termicznej,
4. Świadectwo zdrowia dla bydła hodowlanego i użytkowego.

W 2008 roku obowiązywały następujące porozumienia GLW z właściwymi władzami niżej wskazanymi państwami:

1. Republika Korei

- „*Memorandum of Understanding on Cooperation in the field of Quarantine and Inspection Between National Veterinary Research and Quarantine Service of the Republic of Korea and Veterinary Inspection of Republic of Poland*”, podpisane w dniu 3 marca 2007 r. w Seulu.

2. Chińska Republika Ludowa

- W dniu 30 marca 2007 r. podczas wizyty szefa AQSIQ, Pana Li Changjianga, w Warszawie podpisano „*Protokół pomiędzy Ministerstwem Rolnictwa i Rozwoju Wsi Rzeczypospolitej Polskiej a Administracją Ogólną ds. Nadzoru Jakości, Kontroli i Kwarantanny Chińskiej Republiki Ludowej na temat kwarantanny i warunków weterynaryjno-sanitarnych produktów mlecznych wywożonych z Rzeczypospolitej Polskiej do Chińskiej Republiki Ludowej*”.
- W dniach 23-28 maja 2007 r. w Warszawie odbyła się wizyta Pana Li Chuanqing, zastępcy szefa AQSIQ, podczas której obie strony podpisały „*Protokół pomiędzy Ministerstwem Rolnictwa i Rozwoju Wsi Rzeczypospolitej Polskiej a Administracją Ogólną ds. Nadzoru Jakości, Kontroli i Kwarantanny Chińskiej Republiki Ludowej na temat kwarantanny i warunków weterynaryjno-sanitarnych mięsa drobiowego wywożonego z Rzeczypospolitej Polskiej do Chińskiej Republiki Ludowej*”.

3. Francja

- „*Memorandum o współpracy weterynaryjnej*” z dnia 27 marca 2008 r.

4. Ukraina

- „*Protokół ze spotkania wspólnej grupy roboczej służb weterynaryjnych Rzeczypospolitej Polskiej i Ukrainy*”, ustalający warunki eksportu mięsa i produktów mięsnych z Polski na Ukrainę, podpisany 3 lutego 2007 r. w Warszawie.

5. Rosja

- *Memorandum między Inspekcją Weterynaryjną Rzeczypospolitej Polskiej oraz Federalną Służbą ds. Nadzoru Weterynaryjnego i Fitosanitarne o warunkach dostaw produktów pochodzenia zwierzęcego do Federacji Rosyjskiej*” podpisane w dniu 19 grudnia 2007 r. w Swietłogorsku;
- *Protokół z posiedzenia roboczej grupy polsko-rosyjskich ekspertów weterynarii*, podpisany w dniu 10 kwietnia 2008 r. w Warszawie.

9. Kontrole wewnętrzne

Główny Lekarz Weterynarii przy pomocy Biura Kontroli Głównego Inspektoratu Weterynarii prowadzi nadzór nad działalnością merytoryczną terenowych organów Inspekcji Weterynaryjnej. Działania Biura Kontroli obejmują przeprowadzanie kontroli organów IW oraz audytów w jednostkach IW.

Założenia ogólne co do działania Biura Kontroli przewidują przeprowadzanie kontroli problemowych planowanych, doraźnych i sprawdzających wojewódzkich lekarzy weterynarii, wybranych powiatowych lekarzy weterynarii oraz kontrole problemowe biur merytorycznych Głównego Inspektoratu Weterynarii. Kontrole doraźne i sprawdzające są przeprowadzane każdorazowo na zlecenie Głównego Lekarza Weterynarii, w tym kontrole sprawdzające są przeprowadzane w miarę potrzeb (w zależności od oceny odpowiedzi zawierającej informacje na zalecenia pokontrolne).

Zakres i program kontroli zatwierdza każdorazowo Główny Lekarz Weterynarii.

W celu wzmocnienia nadzoru nad jednostkami podległymi oraz wprowadzenia jednolitych procedur kontroli tych jednostek, na podstawie art. 13 ust. 1 pkt 1 ustawy z dnia 29 stycznia 2004 r. o Inspekcji Weterynaryjnej (Dz. U. Nr 33, poz. 287 ze zm.), przygotowana została procedura przeprowadzania kontroli przez pracowników Głównego Inspektoratu Weterynarii. Procedura ta została wprowadzona instrukcją Głównego Lekarza Weterynarii Nr GIW/bk. 090.1/2005-01-03 z dnia 03 stycznia 2005r. w sprawie postępowania kontrolnego. Zgodnie z procedurą Biuro Kontroli GIW, po przeprowadzonej kontroli przygotowuje wystąpienie pokontrolne.

W roku 2005 wprowadzono załącznik do wystąpienia pokontrolnego w formie tabelarycznej, zawierający kolumny określające zalecenie, odpowiedź kontrolowanego organu oraz komentarz Biura Kontroli. Tabelaryczna forma wydanych zaleceń i konieczność odpowiedzi na wydane zalecenie wyegzekwowała przestrzeganie ścisłości i precyzyjności wyjaśnień składanych przez podległe organy.

W założeniach ogólnych dotyczących realizacji przeprowadzania audytów i kontroli urzędowych, wynikających z zapisów w art. 4 ust. 6 rozporządzenia (WE) Nr 882/2004 oraz w myśl wskazówek zawartych w wytycznych określonych Decyzją Komisji z dnia 29 września 2006r. (2006/677/WE), przyjęto podział zadań audytorskich pomiędzy GIW i WIW-y, tak aby audytem były objęte wszystkie kontrole urzędowe przeprowadzane przez powiatowych i granicznych lekarzy weterynarii dotyczące sprawdzenia zgodności z prawem paszowym i żywnościowym oraz regułami dotyczącymi zdrowia zwierząt i dobrostanu zwierząt (art. 4 rozp. 882/2004) oraz wojewódzkich lekarzy weterynarii w zakresie prawa farmaceutycznego i pasz leczniczych.

Kontrole urzędowe, które w myśl rozporządzenia (WE) Nr 882/2004 wykonują **332** jednostki IW, a mianowicie 16 wojewódzkich inspektoratów weterynarii, 305 powiatowych inspektoratów weterynarii oraz 11 granicznych inspektoratów weterynarii, podlegają audytowaniu minimum 1 raz na pięć lat.

Spis treści

Część I – Ogólne informacje dotyczące Inspekcji Weterynaryjnej

Struktura	4
Zadania	9
Kadry	11
Szkolenia	14
Finansowanie	15
Systemy informatyczne w weterynarii	18

Część II – Realizacja zadań IW

Nadzór nad ochroną zdrowia zwierząt	22
Nadzór nad identyfikacją i rejestracją zwierząt	26
Nadzór nad humanitarną ochroną zwierząt	26
Weterynaryjna kontrola w handlu pomiędzy krajami członkowskimi UE	27
Bezpieczeństwo żywności pochodzenia zwierzęcego	27
Nadzór nad paszami, ubocznymi produktami pochodzenia zwierzęcego oraz weterynaryjnymi produktami leczniczymi	36
Weterynaryjna kontrola graniczna	38
Współpraca międzynarodowa	41
Kontrole wewnętrzne	45



polska pomoc
www.polskapomoc.gov.pl